

**ZARZĄDZENIE NR OR.120.11.2019**  
**BURMISTRZA BIAŁEJ**

z dnia 6 lutego 2019 r.

**w sprawie wprowadzenia zmian w zakładowym planie kont**

Na podstawie art. 33 ust. 3 w związku z art. 11a ust. 3 ustawy z dnia 8 marca 1990 r. o samorządzie gminnym (Dz. U. 2016 r., poz. 446 z późn. zm.<sup>1)</sup>) i art. 4, 10 i 13 ustawy z dnia 29 września 1994 r. o rachunkowości (Dz. U. 2016 r., poz. 1047 z późn. zm.<sup>2)</sup>) oraz art. 40 ustawy z dnia 27 sierpnia 2009 r. o finansach publicznych (Dz. U. 2016 r., poz. 1870 z późn. zm.<sup>3)</sup>) zarządza się, co następuje:

§ 1. W Zarządzeniu Nr OR.120.2.2018 Burmistrza Białej z dnia 2 stycznia 2018 r. w sprawie wprowadzenia w życie zakładowego planu kont załącznik nr 5 otrzymuje brzmienie zgodne z załącznikiem do niniejszego zarządzenia.

§ 2. Wykonanie zarządzenia powierza się Skarbnikowi Gminy Biała.

§ 3. Zarządzenie wchodzi w życie z dniem podjęcia z mocą obowiązującą od 1 lutego 2019 r..

Burmistrz Białej

**Edward Plicko**

---

<sup>1)</sup>Zm. poz. 1579 i 1948 oraz z 2017 r. poz. 730 i 935.

<sup>2)</sup>Zm. poz. 2255 oraz z 2017 r. poz. 61, 245, 791 i 1089.

<sup>3)</sup>Zm. poz. 1948, 1984 i 2260 oraz z 2017 r. poz. 60, 191, 659, 933, 935, 1089, 1475, 1529 i 1537.

Załącznik do zarządzenia Nr OR.120.11.2019

Burmistrza Białej

z dnia 6 lutego 2019 r.

Załącznik Nr 5 do Zarządzenia Nr OR.120.2.2018

Burmistrza Białej z dnia 02.01.2018 r.

**I. WYKAZ STOSOWANEGO OPROGRAMOWANIA W  
REFERACIE FINANSOWYM URZĘDU MIEJSKIEGO W BIAŁEJ**

Lp.	Wyszczególnienie	Autorstwo	Wersja oprogramowania	Data rozpoczęcia eksploatacji
1.	PODATKI, JGU, AUTA	Spółka INFO-SYSTEM T.iR Groszek	2010.1.0.0.8	09.1992 r.
2.	Księgowość budżetowa i plan	Usługi Informatyczne INFO-SYSTEM, TiR Groszek	2010.10.218.48.10	01.2009 r.
3.	System płace	Firma ANZASOFT - Andrzej Załęski	1.53.25	03.2007 r.
4.	Program Płatnika ZUS	PROKOM Software SA	8.01.001	09.2003 r.
5.	e-PFRON	Copyright by PFRON Asseco Polad SA	6.0.2900.2180	09.2003 r.
6.	DOM	Sacer s.c	5.0.190.3	01.01.2010 r.
7.	KASA	Spółka INFO-SYSTEM T.iR Groszek	2011.1.1.101.4	01.01.2012 r.
8.	ŚRODKI TRWAŁE	Spółka INFO-SYSTEM T.iR Groszek	2012.3.120.131.403	01.01.2013 r.
9.	Księgowość zobowiązań	Spółka INFO-SYSTEM T.iR Groszek	2017.1.3.101.1229	10.04.2017 r.
10.	Opłaty Lokalne	Spółka INFO-SYSTEM T.iR Groszek	2017.161.205.170.111	10.04.2017 r.
11.	Egzekucje	Spółka INFO-SYSTEM T.iR Groszek	2018.2.0.7.1221	01.01.2018 r.
12.	Uniwersalny program księgujący	Spółka INFO-SYSTEM T.iR Groszek	2019.0.0.0.11.1221	01.02.2019 r.

Zmiany wersji oprogramowania nie wymagają zamiany niniejszego zarządzenia.  
Dla właściwego sposobu stosowania programów zatrudniono informatyka do obsługi i przetwarzania danych komputerowych.

Zaleca się przechowywanie baz danych na nośnikach w szafie metalowej w Urzędzie Miejskim w Białej, natomiast kopiowania należy dokonywać raz w tygodniu.

Opis przeznaczenia każdego programu należy przechowywać w poszczególnych referatach z możliwością wglądu w razie potrzeby.

Prace księgowo Gminy Biała oparte są o oprogramowanie firmy „Usługi Informatyczne INFO-SYSTEM, Roman i Tadeusz Groszek s.c. z Legionowa. Proces wdrożenia tych programów został rozpoczęty od początku 2009 roku. Programy te pracują w technologii Klient/Serwer z wykorzystaniem serwera baz danych Firebird SQL.

## WYKAZ I OPIS KSIĄG RACHUNKOWYCH

Księgi rachunkowe prowadzone są w postaci zbiorów elektronicznych z wykorzystaniem serwera baz danych Firebird lub Oracle. W przypadku Firebirda zbiory danych zebrane są w plikach bazodanowych: *is\_pda.gdb*, *is\_pdk.gdb*, *is\_st.gdb*, *is\_mat.gdb*. Serwer Oracle korzysta z własnej przestrzeni dyskowej.

Księgi rachunkowe obejmują:

1. zbiory systemu *KBiP* (system księgowo-finansowy):
  - dziennik: zbiór B\_KSIEGA – wykaz wszystkich operacji księgowych,
  - konta księgi głównej, w której obowiązuje ujęcie każdej operacji zgodnie z zasadą podwójnego zapisu na kontach bilansowych oraz możliwość dokonywania zapisów jednostronnych na kontach pozabilansowych oraz przy wprowadzaniu bilansu otwarcia:
    - zbiór B\_KSIEGA – całość konta księgowego, szczegółowość analityczna,
    - zbiór B\_BILANS – bilans otwarcia, szczegółowość analityczna,
    - zbiór B\_PLAN – plan w ujęciu analitycznym. Szczegółowa analityka do kont 991 i 992.
  - konta ksiąg pomocniczych: jw. w postaci wyodrębnionych rejestrów systemu oraz wyodrębnionych systemów dziedzicowych (omówione zostaną w dalszej części).
  - zestawienie obrotów i sald kont księgi głównej oraz zestawienia sald kont ksiąg pomocniczych.
2. zbiory systemu dziedzicowego *PrPlan2*.  
(Jeżeli prowadzony jest system dziedzicowy *PrPlan2*, wówczas zbiór B\_PLAN systemu *KBiP* traktowany jest jako wyciąg z danych systemu *PrPlan2* dla danego rejestru (księgowania automatyczne). Równocześnie dane systemu *PrPlan2* są szczegółową analityką kont 991 i 992.)
  - zbiór PP2\_PLAN – całość planu w ujęciu analitycznym (klasyfikacyjnym),
  - zbiór PP2\_ZADKL – rozbicie planu analitycznego na plan zadaniowy.
3. zbiory systemu dziedzicowego *Środki Trwale*.  
(Szczegółowa analityka do kont zespołu 0)
  - zbiór ST\_SRODEK – wykaz środków trwałych,
  - zbiór ST\_SR\_DOK – wykaz dokumentów i wynikających z nich umorzeń i amortyzacji dotyczących środków trwałych,
  - zbiór ST\_W\_WYP – wykaz wyposażenia,
  - zbiór ST\_W\_WYP\_DOK – wykaz dokumentów dotyczących wyposażenia.
  - zbiór ST\_SRBUD – wykaz środków w budowie,
  - zbiór ST\_SRBUD\_DOK – wykaz dokumentów środków w budowie.
4. zbiory systemu dziedzicowego *Materialy* (szczegółowa analityka do konta 310):

- zbiór MAT\_DOKS – wykaz nagłówek dokumentów ewidencjonujących obroty materiałowe.
  - zbiór MAT\_MATER – uszczegółowienie pozycji dokumentów ewidencjonujących obroty materiałowe.
5. zbiory systemu dziedzicznego *Kadry i Płace*:
    - zbiory PL\_DANEOSOB, PL\_KADRA – dane kadrowe
    - zbiory PL\_LISTA\_\* - dane płacowe
  6. zbiory systemu dziedzicznego *Podatki*:
    - zbiór PD\_JED\_OPOD – wykaz kont jednostek opodatkowania
    - zbiór PD\_JED2WL – dane podatników
    - zbiór PD\_JED2NIER – dane ogólne jednostek opodatkowania
    - zbiór PD\_SKL – zawiera dane składników opodatkowania
    - zbiór PD\_DECYZJE – zawiera dane ogólne decyzji podatkowych
    - zbiory PD\_WYMIAR\* – zawierają dane szczegółowe naliczonych decyzji podatkowych
  7. zbiory systemu dziedzicznego *Rejestr VAT*:
    - zbiór RV\_SP\_DOK – wykaz dokumentów sprzedaży,
    - zbiór RV\_ZK\_REJESTR – wykaz dokumentów zakupów.
  8. zbiory systemu dziedzicznego *Dzierżawy*:
    - zbiór DZ\_KONTA\_W – wykaz kont dotyczących umów dzierżawy, najmu i użyczenia,
    - zbiory DZ\_DECYZJE, DZ\_ANEKSY – wykaz decyzji i aneksów do umów.
    - zbiór DZ\_FAKTURY – ewidencja wystawionych faktur
    - zbiór DZ\_PODMIOTY – podmioty objęte ewidencją
    - zbiór DZ\_SKLADNIKI – składniki
    - zbiór DZ\_RATY – raty i terminy płatności
  9. zbiory systemu dziedzicznego *Użytkowanie wieczyste*:
    - zbiór UW\_KONTA\_W – wykaz kont dotyczących prawa użytkowania wieczystego, przekształcenia prawa użytkowania we własność, sprzedaży lokalu.
    - zbiór UW\_DECYZJE – wykaz decyzji
    - zbiór UW\_FAKTURY – ewidencja wystawionych faktur
    - zbiór UW\_PODMIOTY – podmioty objęte ewidencją
    - zbiór UW\_SKLADNIKI – składniki
    - zbiór UW\_RATY – raty i terminy płatności
  10. zbiory systemu dziedzicznego *AUTA podatek od środków transportowych*:
    - zbiór AU\_KARTOTEKA – wykaz kont dotyczących podatników posiadających środki transportowe.
    - zbiór AU\_TABLICA – wykaz środków transportowych
  11. zbiory systemu dziedzicznego *WODA opłat za dostarczanie wody i odprowadzanie nieczystości* :
    - zbiór WO\_KARTOTEKA – wykaz kont dotyczących płatników opłaty za dostarczanie wody i odprowadzanie nieczystości.
    - Zbiór WO\_WODOM – wykaz rozliczanych jednostek (wodomierzy)
    - Zbiór WO\_FAKTURY – ewidencja wystawionych faktur
  12. Zbiory systemu dziedzicznego *Opłaty Skarbowe*:

- zbiór OS\_REJESTR – ewidencja opłat skarbowych
- 13. Zbiory systemu dziedzicznego *Księgowość Zobowiązań*:
  - zbiór KZ\_KSIEG – zawiera wszystkie księgowania będące uszczegółowieniem konta 221 (przypisy, wpłaty bankowe i kasowe, itp.)
- 14. Zbiory systemu dziedzicznego *Kasa*:
  - zbiór KA\_OPERACJE – szczegółowy wykaz operacji kasowych
  - zbiory KA\_SALDA\* - słownik rodzajów sald i ich wartości początkowych
- 15. Zbiory systemu *Opłaty lokalne*:
  - zbiory OL\_DECYZJE\* - ewidencja decyzji i innych dokumentów
  - zbiór OL\_KONTA – wykaz jednostek objętych opłatami
  - zbiór OL\_SKLADNIKI – wykaz składników objętych opłatami
  - zbiór OL\_FINANSE – wykaz należności

Wszystkie systemy wykorzystują dane ze zbiorów BO\_\*, które stanowią bazę osobową. Pozostałe zbiory tu nie wymienione, służą jako dane słownikowe i pomocnicze. Szczegółowe ich opisy i przeznaczenie znajdują się w dokumentacjach technicznych poszczególnych systemów.

### **Charakterystyka programów, opis funkcji.**

#### **Charakterystyka programu ŚRODKI TRWAŁE Win/SQL**

Program ŚRODKI TRWAŁE stanowi księgę pomocniczą księgowości budżetowej w zakresie prowadzenia ewidencji środków trwałych, naliczania i ewidencji umorzeń środków trwałych, prowadzenia ewidencji wyposażenia. Ewidencja środków trwałych jest prowadzona w okresach rocznych.

Ewidencja wyposażenia jest prowadzona w sposób ciągły.

Główne funkcje i możliwości programu:

- ewidencja środków trwałych,
- naliczanie i ewidencja umorzeń środków trwałych,
- ewidencja wyposażenia i pozostałych środków trwałych,
- wspomaganie inwentaryzacji,
- słowniki jednostek, działów, klasyfikacji, kont, lokalizacji
- aktualizacja wskaźników umorzenia
- drukowanie dokumentów OT, PT, WT, LC, LT, MT,
- drukowanie zestawień – BO, Zakupy, Zmiany, Obroty, Wykaz środków, Umorzenie, Karty ST, dane do sprawozdań
- możliwość selekcji zakresu danych do wydruku wg uznania użytkownika,
- możliwość wyszukiwania środków trwałych,
- kontrola dostępu dla uprawnionych operatorów

Uzupełnieniem niniejszej dokumentacji w zakresie opisu funkcji i procedur działania systemu ŚRODKI TRWAŁE Win/SQL jest instrukcja użytkownika – **st.doc** gdzie opisano główne moduły systemu, ich podstawowe funkcje, sposoby działania, procedury i inne czynności wykonywane w programie, z uwzględnieniem wzajemnych powiązań integracyjnych, oraz plik opis\_zmian.txt gdzie opisywane są zmiany pojawiające się w nowych wersjach.

Elektroniczne wersje tych dokumentów przechowywane są w katalogu programu i są aktualizowane w miarę pojawiania się nowych wersji.

### Charakterystyka programu księgowości zobowiązań **KSZOB Win/SQL**.

Program księgowości zobowiązań stanowi księgę pomocniczą księgowości budżetowej w zakresie rozliczania księgowego podatków i opłat lokalnych na indywidualnych kontach podatników. Współpracuje z programami PODATKI i JGU w zakresie wymiaru i windykacji podatków od nieruchomości, rolnego i leśnego.

Program KSZOB Win/SQL umożliwia:

- prowadzenie kont księgowych dla różnych rodzajów podatków,
- wprowadzanie operacji księgowych – przypisy, odpisy, wpłaty zwroty, odsetki, koszty,
- księgowanie wpłat z możliwością przesyłania ich do bufora kasy,
- rozliczanie płatności: zaległości, odsetki, koszty itp.
- automatyczne rozksięgowanie wpłat na należność główną, odsetki, koszty,
- wystawianie upomnień i tytułów wykonawczych,
- wykonanie bilansu zamknięcia,
- wykonywanie zestawień księgowych,
- przygotowanie danych dla księgowości budżetowej,
- tworzenie i modyfikacje wzorców wydruków,
- posiada wielosłownikowy kalkulator odsetek,
- kontrola dostępu dla uprawnionych operatorów,

### Charakterystyka programu **PODATKI Win/SQL**( wymiar podatków od osób fizycznych)

Program PODATKI umożliwia wymiar podatku od nieruchomości, rolnego i leśnego od osób fizycznych.

Najważniejsze funkcje programu PODATKI:

- prowadzenie bazy osobowej podatników,
- prowadzenie kartotek wymiarowych dla jednostek opodatkowania,
- prowadzenie słowników –wsi, ulic,
- wprowadzanie stawek podatkowych,
- naliczanie podatku z przekazaniem przypisów i odpisów do księgowości zobowiązań,
- drukowanie podatkowych decyzji wymiarowych i zmieniających,
- drukowanie rejestru wymiarowego,
- analiza stawek podatkowych,
- tworzenie i modyfikacje wzorców wydruków,
- zestawienia i wydruki z części wymiarowej,
- kontrola dostępu dla uprawnionych operatorów.

### Charakterystyka programu **JGU Win/SQL**( wymiar podatków od osób prawnych)

Program JGU umożliwia wymiar podatku od nieruchomości, rolnego i leśnego od osób prawnych.

Najważniejsze funkcje programu JGU:

- prowadzenie bazy osobowej podatników,
- prowadzenie kartotek wymiarowych dla jednostek opodatkowania,
- prowadzenie słowników –wsi, ulic,
- wprowadzanie stawek podatkowych,

- rejestrowanie deklaracji podatkowych,
- naliczanie podatku z przekazaniem przypisów i odpisów do księgowości zobowiązań,
- drukowanie rejestru wymiarowego,
- analiza stawek podatkowych,
- tworzenie i modyfikacje wzorców wydruków,
- zestawienia i wydruki z części wymiarowej,
- kontrola dostępu dla uprawnionych operatorów.

Charakterystyka programu **AUTA Win/SQL**( wymiar podatków od środków transportu)  
 Program AUTA umożliwia wymiar podatku od środków transportu dla osób fizycznych i prawnych.

Najważniejsze funkcje programu AUTA:

- prowadzenie bazy osobowej podatników,
- prowadzenie kartotek wymiarowych dla jednostek opodatkowania,
- prowadzenie słowników –wsi, ulic,
- wprowadzanie stawek podatkowych,
- rejestrowanie deklaracji podatkowych,
- księgowanie podatku z przekazaniem przypisów i odpisów do księgowości zobowiązań,
- drukowanie rejestru wymiarowego,
- analiza stawek podatkowych,
- tworzenie i modyfikacje wzorców wydruków,
- zestawienia i wydruki z części wymiarowej,
- kontrola dostępu dla uprawnionych operatorów.

Charakterystyka programu **BUDŻET Win/SQL**( KBiP- księgowość budżetowa i planowanie)

Program Budżet służy do prowadzenia księgi głównej, planu, bilansu otwarcia, rozliczenia kontrahentów, tworzenia sprawozdań.

System umożliwia obsługę wielu rejestrów. Dla każdego rejestru prowadzony jest osobno PLAN (w postaci księgi pomocniczej), razem z zaplanowanymi ZADANIAMI, układ KLASYFIKACJI, KONT, KONT KONTRAHENTÓW oraz KSIEGA GŁÓWNA. Dane o KONTRAHENTACH są prowadzone dla wszystkich rejestrów wspólnie oraz w sposób ciągły dla kolejnych lat. Oznacza to, że dane o kontrahencie wprowadzone dla dowolnego rejestru są widoczne przez inne rejestry. Zamykanie miesiąca/ roku, konfigurowanie programu odbywa się dla każdego rejestru osobno.

Zakres funkcji systemu Księgowości Budżetowej i Planowania

- zakładanie i aktualizacja planu kont syntetycznych i analitycznych;
- ewidencja dokumentów księgowych według wprowadzonych kont, syntetycznych i analitycznych;
- ewidencji planu dochodów i wydatków oraz zmian;
- sporządzanie sprawozdań budżetowych;
- jednoczesne prowadzenie planu i księgowości budżetowej;

- możliwość prowadzenia budżetu w ujęciu zadaniowym, tworzenie wydruków obrotów na poszczególnych zadaniach;
- wydzielony słownik zadań;
- konta kontrahentów niezależne od kont księgowych;
- wprowadzanie bilansu otwarcia na kontach i klasyfikacjach dokumentem;
- jednoczesna obsługa wielu jednostek, bez konieczności wykonywania kolejnych instalacji programu;
- możliwość przenoszenia danych między jednostkami fizycznie odrębnymi;
- pełna parametryzacja wydruków, zarówno ich wyglądu jak i zakresu wyboru danych;
- ewidencja danych o kontrahentach wspólna dla wszystkich jednostek;
- obsługa kont księgowych w maksymalnej postaci 8-członów 5-cyfrowych;
- rozszerzenie klasyfikacji o 4-cyfrową pozycję;
- wykonywanie podstawowych wydruków sprawozdawczości budżetowej (RB27, RB28, RB30, RB31, RB50 i inne) w oparciu o zadekretowane dane z możliwością ich edycji, według obowiązujących druków;
- wykonywanie sprawozdawczości zbiorczej z wielu jednostek, tzn. sumaryczne zestawienie danych z kilku jednostek na jednym RB;
- wykonywanie wydruków w postaci wykresów (w tym wykonania planu);
- możliwość przenoszenia danych do systemu BeSTi@;
- śledzenie zmian obrotów kont i klasyfikacji w trakcie dekretacji;
- parowanie dokumentów rozliczeń z kontrahentami;
- potwierdzanie sald kontrahentów;
- kontrola poprawności wprowadzanych dekretacji;
- kontrola przekroczenia planu;
- szybki dostęp do słowników jako podpowiedzi przy wyborze danych i w trakcie dekretacji;
- uzupełnianie słowników w trakcie dekretacji, przy braku danych, bez konieczności uruchamiania innych opcji programu;
- pełna swoboda w modyfikacji wprowadzonych dokumentów, a jeszcze nie zatwierdzonych;
- możliwość przeglądania dokumentów już zatwierdzonych;
- możliwość wyszukiwania dokumentów według dowolnych kryteriów.

Uzupełnieniem niniejszej dokumentacji w zakresie charakterystyki systemów, opisu funkcji i procedur działania systemów dziedzinowych **PODATKI**, **KSZOB**, **JGU**, **AUTA**, **OPLOK**, **KASA**, **BUDŻET** są instrukcje użytkownika tych systemów **Księgowość zobowiązań.doc**, **Podatki-help.doc**, **Auta-instrukcja.doc**, **Oplaty\_lokalne.pdf**, **KbiP-instrukcja.doc** oraz pliki **opis\_zmian.txt** gdzie opisywane są zmiany pojawiające się w nowych wersjach.

Elektroniczne wersje tych dokumentów przechowywane są w katalogach programów i są aktualizowane w miarę pojawiania się nowych wersji. Dokumenty te są również dostępne na serwerze producenta poprzez menu POMOC.

### **Wykaz zbiorów danych tworzących księgi rachunkowe na komputerowych nośnikach danych**

Księgi rachunkowe prowadzone przy zastosowaniu powyższego oprogramowania obejmują odpowiednie zbiory zapisów opartych na dowodach księgowych, w porządku chronologicznym i systematycznym, zgodnie z zasadami obowiązującymi w rachunkowości. Jednakże mają one inną organizację z punktu widzenia fizycznego niż tradycyjne księgi rachunkowe.

Wykaz zbiorów danych:

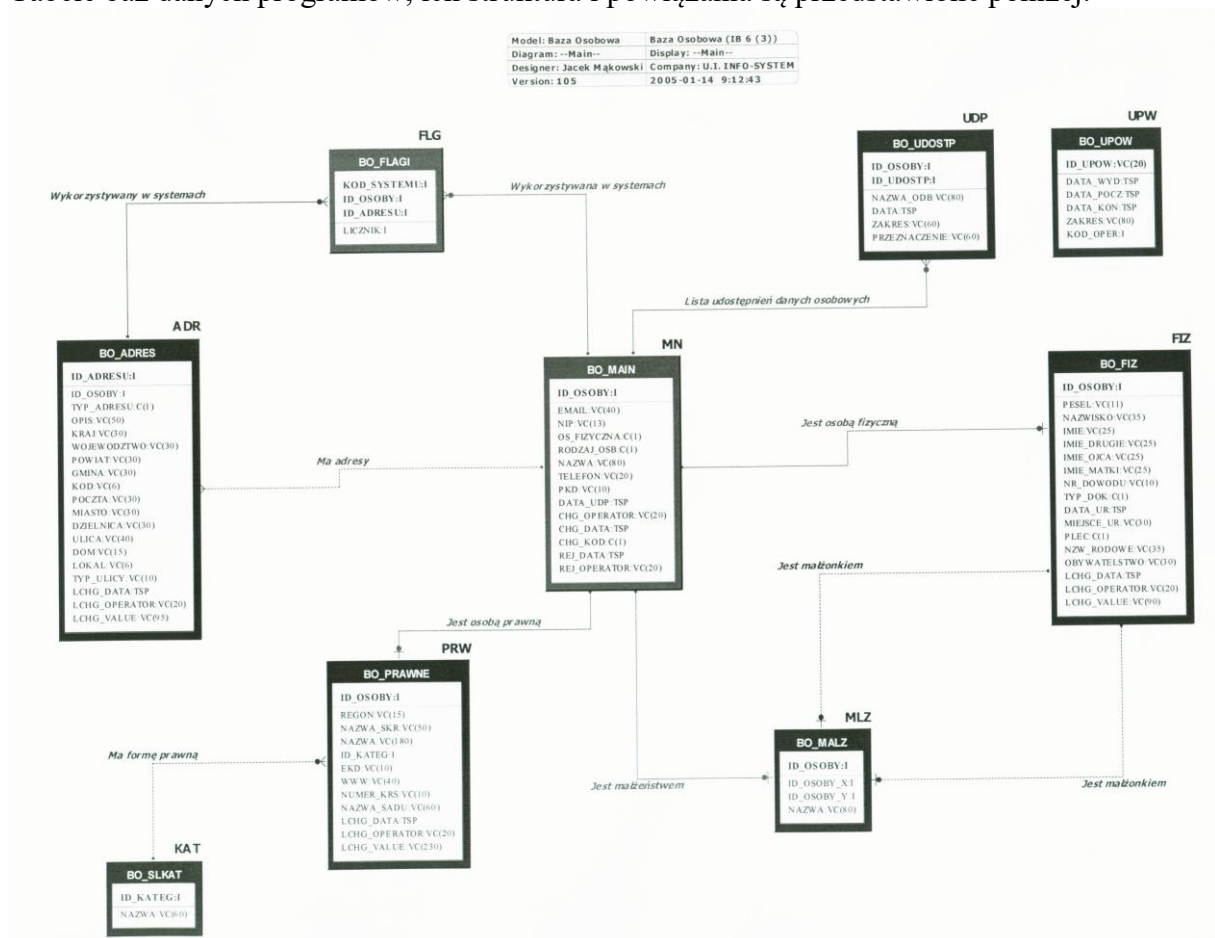
Dane programu SRODKI TRWAŁE przechowywane są na serwerze w jednym pliku komputerowym o nazwie **IS\_ST.GDB**.

Dane programów PODATKI, JGU, AUTA, OPLOK, KASA i KSZOB przechowywane są na serwerze w jednym pliku komputerowym o nazwie **IS\_PDK.GDB** (wymiar i księgowość podatków RLN od osób fizycznych oraz AUTA osób fizycznych i prawnych).

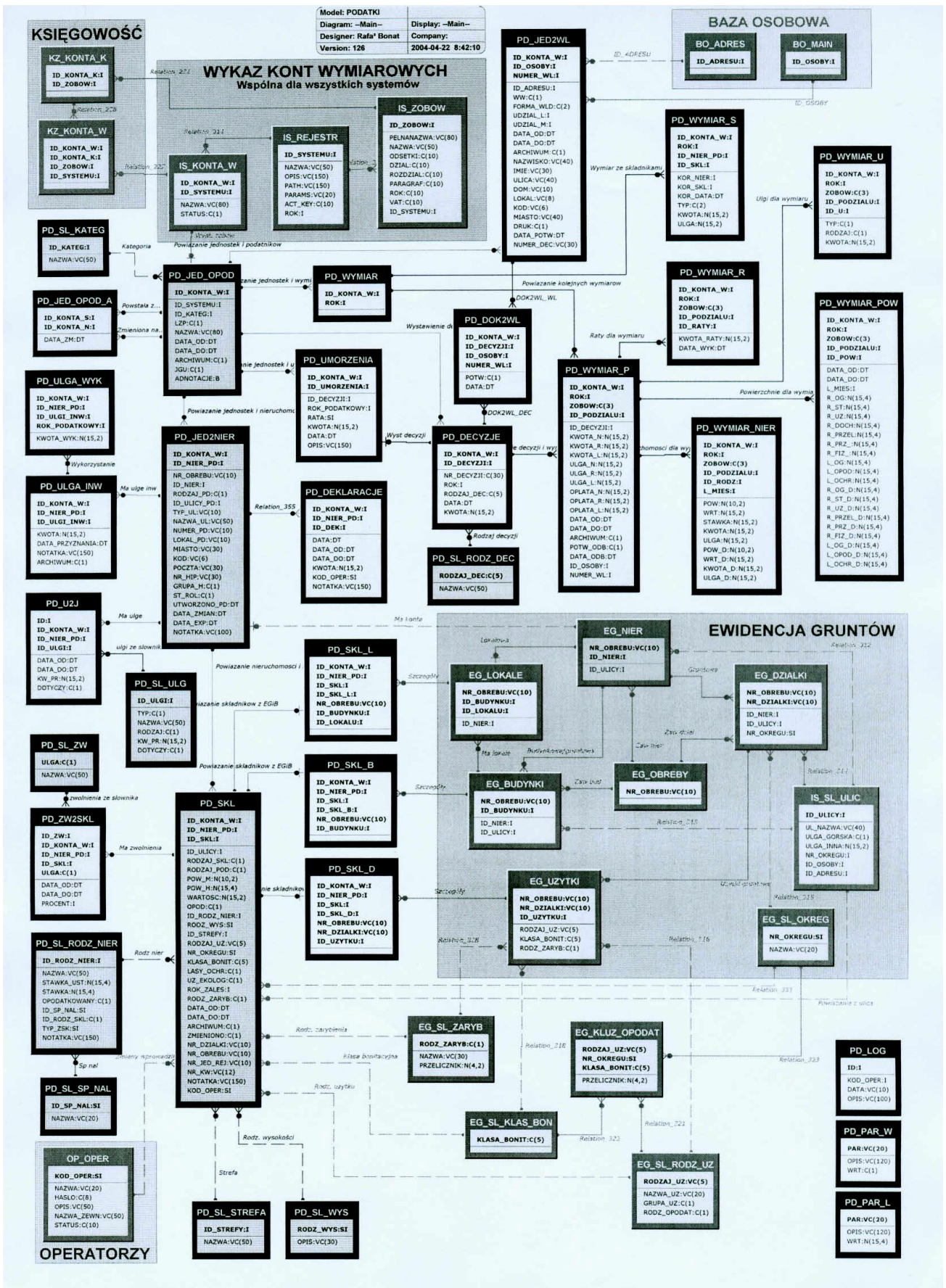
Dane programu BUDŻET przechowywane są na serwerze w jednym pliku komputerowym o nazwie **IS\_PDA.GDB**.

Są to pliki zawierające w swojej strukturze tabele baz danych i umieszczone są na komputerach pełniących rolę serwera baz danych w katalogach określonych w zbiorach konfiguracyjnych srodekib.xml, podatki.xml i kszob.xml, auta.xml, budzetib.xml.

Tabele baz danych programów, ich struktura i powiązania są przedstawione poniżej.







## Programowe zasady ochrony

Ochrona danych prowadzona jest w dwojaki sposób, tzn. jako ochrona przed dostępem osób nieupoważnionymi oraz jako ochrona systemu przetwarzania danych wprowadzonych do systemów,

- Kontrola dostępu do systemu zapewniona jest poprzez konieczność zdefiniowania użytkowników programów oraz określenie praw dostępu poszczególnym użytkownikom systemów na określonym poziomie. Prawa dostępu definiowane są przez użytkowników kluczowych i wprowadzone przez administratora systemu. Każdemu użytkownikowi definiuje się sesje, do których może mieć dostęp jak i wygląd ekranu. Użytkownicy końcowi mają dostęp tylko do sesji operacyjnych służących do wprowadzania danych i raportowania oraz do danych stałych poszczególnych modułów systemu.

W programach U.I. INFO-SYSTEM każda zmiana i modyfikacja danych jest oznaczona symbolem operatora tak, że można uzyskać raporty o zrealizowanych przez każdego operatora operacjach.

Do zarządzania kontami użytkowników, prawami dostępu do programów służy program **Admin\*.exe** znajdujący się w katalogu każdego programu.

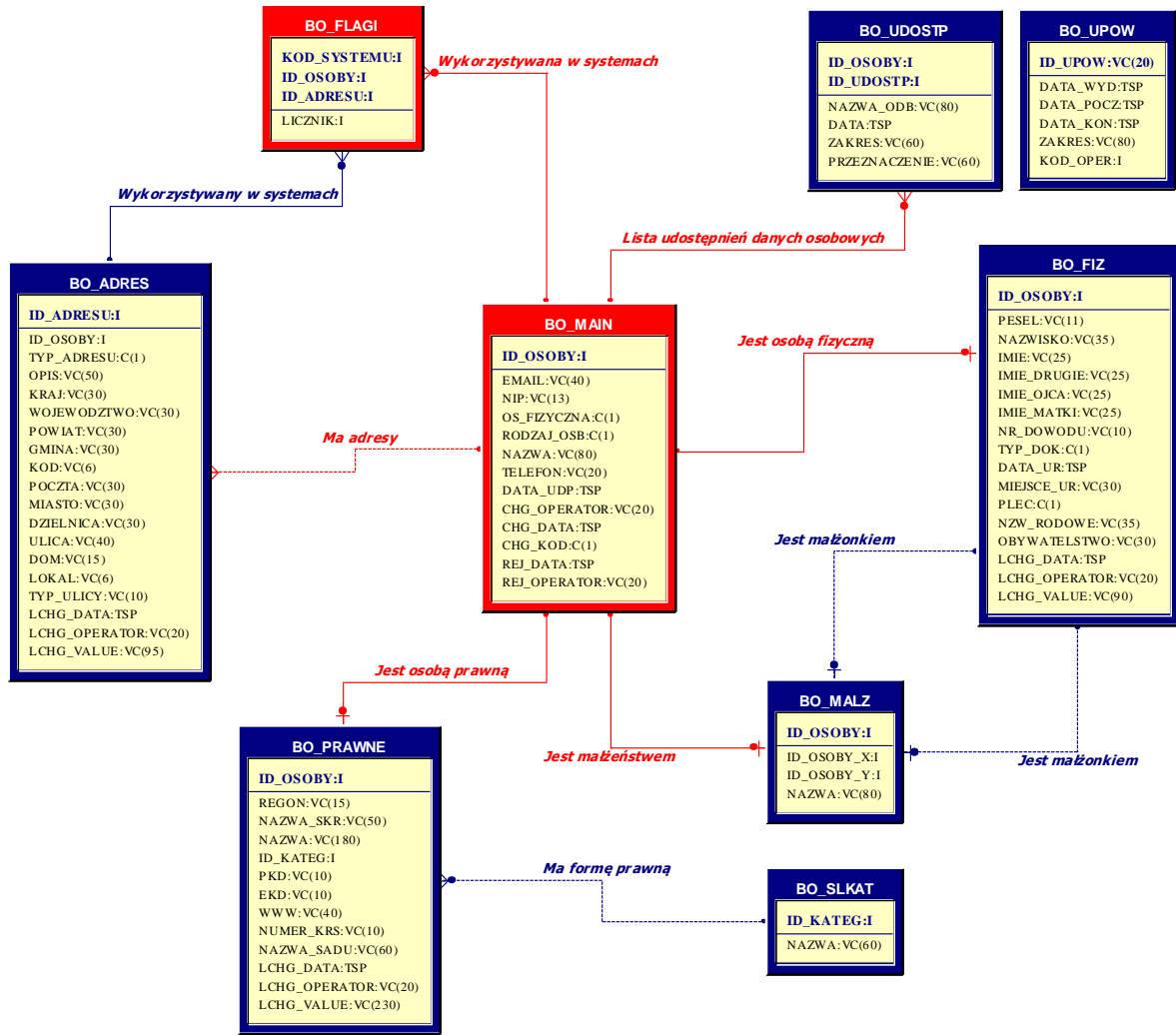
- podczas wprowadzania i zmian danych oprogramowanie dba o poprawność i wzajemną spójność podawanych informacji. Szereg wartości posiada charakter słownikowy, zapisywany za pomocą odpowiednich kodów wybieranych przez operatora z podpowiadanej przez program listy. Kontrolowana jest prawidłowość wpisywanych dat, liczb itd.. Wprowadzenie niepoprawnej wartości jest natychmiast sygnalizowane stosownym komunikatem. Po wprowadzeniu lub zmianie danych użytkownik ma możliwość ich wielokrotnej analizy przed dokonaniem ostatecznego zapisania do baz danych, a przed dokonaniem zapisu każda operacja może zostać porzucona bez dokonania jakichkolwiek zmian danych. Jednocześnie przyjęty we wszystkich systemach unikalny sposób wewnętrznego przetwarzania danych ma za zadanie zapewnienia wewnętrznej spójności i integralności danych podczas ich przetwarzania. Integralność i spójność danych zapewniają wbudowane mechanizmy bazy danych SQL. W przypadku wystąpienia błędu, niezbędne informacje o błędzie zapisują się do pliku error\_log.xml, który można wydrukować i wysłać do serwisu oprogramowania.

### **Baza Osobowa. Opis struktury danych.**

Baza Osobowa wykorzystywana w programach *U.I. INFO-SYSTEM* powstała w oparciu o model relacyjnej bazy danych. Poniższa dokumentacja dotyczy oprogramowania, współpracującego z Bazą Osobową, w wersjach z października 2004 r. lub późniejszych.

### **Tabele składające się na strukturę Bazy Osobowej**

Opis struktury bazy powstał zgodnie z wymaganiami § 4 pkt 3 Rozporządzenia Ministra Spraw Wewnętrznych i Administracji z 29 kwietnia 2004 r. (Dz.U. Nr 100, poz. 1024).



Schemat relacyjnej struktury tabel Bazy Osobowej

## BO\_MAIN

Tabela zawiera podstawowe dane osobowe podmiotu.

Nazwa pola	Opis
ID_OSOBY	Identyfikator podmiotu (klucz główny)
RODZAJ_OSB	Rodzaj podmiotu: 'F' – osoba fizyczna, 'P' – osoba prawna (firma), 'M' – małżeństwo.
NAZWA	Nazwa podmiotu (ograniczona do 80 znaków)
NIP	Numer NIP
TELEFON	Numer telefonu
EMAIL	Adres poczty elektronicznej
DATA_UDP	Data ostatniego udostępnienia danych osobowych osobie, której te dane dotyczą
REJ_DATA	Data wprowadzenia danych osobowych do bazy
REJ_OPERATOR	Nazwa operatora, który wprowadził dane osobowe do bazy
CHG_DATA	Data ostatniej modyfikacji danych osobowych podmiotu
CHG_OPERATOR	Nazwa operatora, który jako ostatni modyfikował dane osobowe
CHG_KOD	Kod na oznaczenie źródła danych
OS_FIZYCZNA	Czy podmiot jest osobą fizyczną (niewykorzystywane)

## BO\_FIZ

Tabela zawiera dane specyficzne dla osoby fizycznej.

Nazwa pola	Opis
ID_OSOBY	Identyfikator podmiotu (klucz obcy; odwołuje się do wartości klucza głównego tabeli BO_MAIN)
PESEL	Numer PESEL
NAZWISKO	Nazwisko
IMIE	Imię
IMIE_DRUGIE	Drugie imię
IMIE_OJCA	Imię ojca
IMIE_MATKI	Imię matki
DATA_UR	Data urodzenia
MIEJSCE_UR	Miejscowość urodzenia
TYP_DOK	Typ dokumentu: 'D' – dowód osobisty, 'P' – paszport, 'R' – prawo jazdy
NR_DOWODU	Numer dokumentu (typ dokumentu zawiera pole TYP_DOK)
PLEC	Płeć: 'K' – kobieta, 'M' – mężczyzna
NZW_RODOWE	Nazwisko rodowe
OBYWATELSTWO	Obywatelstwo
LCHG_DATA	Data ostatniej zmiany danych
LCHG_OPERATOR	Operator, który jako ostatni modyfikował dane
LCHG_VALUE	Nazwisko i imię przed ostatnią zmianą

### BO\_PRAWNE

Tabela zawiera dane specyficzne dla osób prawnych (także firmy osób fizycznych prowadzących działalność gospodarczą).

Nazwa pola	Opis
ID_OSOBY	Identyfikator podmiotu (klucz obcy; odwołuje się do wartości klucza głównego tabeli BO_MAIN)
REGON	Numer REGON
NAZWA	Pełna nazwa
NAZWA_SKR	Nazwa w postaci skróconej
NUMER_KRS	Numer nadany przedsiębiorstwu przez Krajowy Rejestr Sądowy
NAZWA_SADU	Nazwa sądu, który zarejestrował przedsiębiorstwo
PKD	Kod PKD podstawowego rodzaju działalności gospodarczej
EKD	Kod EKD
WWW	Adres strony www związanej z przedsiębiorstwem
ID_KATEG	Identyfikator formy prawnej (klucz obcy; odwołuje się do wartości klucza głównego tabeli BO_SLKAT)
LCHG_DATA	Data ostatniej zmiany danych
LCHG_OPERATOR	Operator, który jako ostatni modyfikował dane
LCHG_VALUE	Nazwa przed ostatnią zmianą

### BO\_MALZ

Tabela zawiera dane małżeństwa.

Nazwa pola	Opis
ID_OSOBY	Identyfikator podmiotu (klucz obcy; odwołuje się do wartości klucza głównego tabeli BO_MAIN)
NAZWA	Nazwa małżeństwa
ID_OSOBY_X	Identyfikator męża (klucz obcy; odwołuje się do wartości klucza głównego tabeli BO_FIZ)
ID_OSOBY_Y	Identyfikator żony (klucz obcy; odwołuje się do wartości klucza głównego tabeli BO_FIZ)

## BO\_ADRES

Tabela zawiera adresy danego podmiotu.

Nazwa pola	Opis
ID_ADRESU	Identyfikator danych adresowych (klucz główny)
ID_OSOBY	Identyfikator podmiotu (klucz obcy; odwołuje się do wartości klucza głównego tabeli BO_MAIN)
TYP_ADRESU	Typ danych adresowych: 'M' – meldunkowy, 'K' – korespondencyjny, 'Z' – zamieszkania, 'T' – tymczasowy, 'S' – siedziba, 'I' – inny
KRAJ	Nazwa kraju
WOJEWODZTWO	Województwo
POWIAT	Powiat
GMINA	Gmina
MIASTO	Miejscowość
ULICA	Ulica
DOM	Numer domu
LOKAL	Numer lokalu
KOD	Numer kodu pocztowego
POCZTA	Nazwa poczty
DZIELNICA	Nazwa dzielnicy
TYP_ULICY	Typ ulicy (aleja, plac, ulica, ...)
OPIS	Postać opisowa adresu
LCHG_DATA	Data ostatniej zmiany danych adresowych
LCHG_OPERATOR	Operator, który jako ostatni modyfikował dane adresowe
LCHG_VALUE	Postać adresu przed ostatnią zmianą w postaci pojedynczego łańcucha znaków (konkatenacja pól MIASTO, ULICA, DOM, LOKAL)

## BO\_UDOSTP

Tabela zawiera informacje o udostępnianiu danych osobowych tzw. odbiorcom.

Nazwa pola	Opis
ID_UDOSTP	Identyfikator wpisu związanego z udostępnieniem danych osobowych.
ID_OSOBY	Identyfikator podmiotu, którego dane zostały udostępnione (klucz obcy; odwołuje się do wartości klucza głównego tabeli BO_MAIN)
NAZWA_ODB	Nazwa odbiorcy danych osobowych
DATA	Data udostępnienia danych osobowych
ZAKRES	Zakres udostępnionych danych osobowych
PRZEZNACZENIE	Cel udostępnienia danych osobowych

## BO\_UPOW

Tabela zawiera upoważnienia do przetwarzania danych osobowych wystawione przez administratora danych osobowych.

Nazwa pola	Opis
ID_UPOW	Numer upoważnienia w postaci łańcucha znaków (klucz główny)
DATA_WYD	Data wystawienia upoważnienia
DATA_POCZ	Data początku obowiązywania upoważnienia
DATA_KON	Data końca obowiązywania upoważnienia
ZAKRES	Zakres upoważnienia
KOD_OPER	Identyfikator użytkownika (klucz obcy; odwołuje się do wartości klucza głównego tabeli OP_OPER, zawierającej zbiór wszystkich operatorów mających dostęp do bazy)

## BO\_SLKAT

Słownik form prawnych.

Nazwa pola	Opis
ID_KATEG	Identyfikator formy prawnej (klucz główny)
NAZWA	Nazwa formy prawnej

## BO\_FLAGI

Tabela zawiera licznik użyć danych osobowych i adresowych w różnych systemach.

Nazwa pola	Opis
KOD_SYSTEMU	Identyfikator systemu (klucz obcy; odwołuje się do wartości klucza głównego tabeli IS_REJESTR)
ID_OSOBY	Identyfikator podmiotu (klucz obcy; odwołuje się do wartości klucza głównego tabeli BO_MAIN)
ID_ADRESU	Identyfikator adresu (klucz obcy; odwołuje się do wartości klucza głównego tabeli BO_ADRES)
LICZNIK	Licznik użyć podmiotu w danym systemie

### Identyfikowanie osób w bazie

Każda osoba zapisana w bazie ma nadawany identyfikator w postaci kolejnej liczby całkowitej (brak ukrytych znaczeń – spełnienie wymagań art.28 ust.3 Ustawy).

### Przepływ danych pomiędzy systemami

Poszczególne systemy wiążą swoje elementy z Bazą Osobową poprzez identyfikator osoby, odwołujący się do wartości pola ID\_OSOBY z tabeli BO\_MAIN. Dodatkowo może być wskazywany identyfikator danych adresowych, związany z polem ID\_ADRESU z tabeli BO\_ADRES (§ 4 pkt 4 Rozporządzenia).

Programy wykorzystują dane osobowe zgodnie z art.23 ust.1 pkt 2 Ustawy (przetwarzanie na mocy prawa).

## **Przetwarzanie danych osobowych od strony programów**

### **Kontrola dostępu**

Dostęp użytkownika (operatora) do danych osobowych od strony programów może być kontrolowany na dwóch poziomach. W obu poziomach warunkiem koniecznym jest posiadanie, nadanych przez administratora, uprawnień do przetwarzania danych osobowych. Dostępne są następujące rodzaje uprawnień:

- wgląd do danych osobowych,
- dodawania nowych danych osobowych,
- modyfikowanie istniejących danych osobowych,
- usuwanie danych osobowych,
- administrator danych osobowych.

W przypadku pierwszego poziomu posiadanie odpowiednich uprawnień jest także warunkiem wystarczającym do korzystania z Bazy Osobowej.

Drugi poziom kontroli wprowadza upoważnienia do przetwarzania danych osobowych.

Nadawane są one użytkownikowi przez administratora na czas określony.

Na drugim poziomie dostęp do danych osobowych jest możliwy tylko z ważnym upoważnieniem. Dzięki posiadaniu przez użytkownika takiego upoważnienia nie staje się on tzw. odbiorcą danych (zgodnie z art. 7 pkt 6 Ustawy).

### **Odnutowywane zdarzenia związane z przetwarzaniem danych**

Dla każdego zestawu danych osobowych odnotowywane są następujące zdarzenia (wymogi związane z § 7 Rozporządzenia):

- wprowadzenie danych osobowych z podaniem daty oraz nazwy operatora wprowadzającego te dane,
- ostatnia modyfikacja danych osobowych z podaniem daty oraz nazwy operatora, który modyfikację wykonał,
- udostępnienie danych tzw. odbiorcy, z podaniem daty, nazwy tego odbiorcy, zakresu oraz celu udostępnienia tych danych.

W bazie danych nie jest odnotowywany sprzeciw osoby, której dane są przetwarzane, ponieważ przetwarzanie tych danych odbywa się na mocy art.23 ust.1 pkt 2 Ustawy.

Prawo do udostępniania danych osobowych odbiorcom ma tylko użytkownik z uprawnieniami administratora danych osobowych. Dane udostępniane są w formie wydruku poprzez dedykowane okno dialogowe.

### **Raporty**

Programy korzystające z Bazy Osobowej pozwalają na sporządzenie i wydrukowanie raportu zawierającego informacje dotyczące danej osoby zgodnie z § 7 ust.1 Rozporządzenia.

### **Przetwarzanie danych niejawnych**

Baza Osobowa nie jest przeznaczona do przetwarzania informacji niejawnych wobec czego nie posiada certyfikatu wystawionego przez właściwą służbę ochrony państwa (treść § 8 Rozporządzenia nie ma zastosowania).