

WODOCIĄGI I KANALIZACJA W BIAŁEJ SPÓŁKA Z O.O.

**SPRAWOZDANIE ZARZĄDU Z DZIAŁALNOŚCI SPÓŁKI
ZA 2022 ROK**

Biała, czerwiec 2023

WPROWADZENIE DO SPRAWOZDANIA ZARZĄDU Z DZIAŁALNOŚCI SPÓŁKI

Niniejsze sprawozdanie z działalności Spółki w roku obrotowym w szczególności przedstawia :

- podstawowe informacje o spółce
- omówienie sytuacji gospodarczej i ekonomicznej spółki
- opis wykonywanych zadań w poszczególnych działach

I. PODSTAWOWE INFORMACJE O SPÓŁCE

1. Informacje statutowe

Firma: Wodociągi i Kanalizacja w Białej spółka z o.o.
Siedziba: ul. Prudnicka 43, 48-210 Biała

Rejestracja w Krajowym Rejestrze Sądowym: Spółka została zarejestrowana w KRS 31 lipca 1992 roku pod numerem 0000158325; REGON 530575262 ; NIP 7550006460

Czas trwania jednostki: spółka została utworzona na czas nieokreślony

2. Podstawowy przedmiot działalności

Podstawowym przedmiotem działalności spółki jest pobór, uzdatnianie i dostarczanie wody oraz odprowadzanie i oczyszczanie ścieków. Spółka w ramach działalności pozostałej zajmuje się również usługami komunalnymi, usługami budowlanymi, zarządzaniem wspólnotami mieszkaniowymi , oraz wytwarzaniem i sprzedażą ciepła. W dalszej części sprawozdania szczegółowo omówiono zakres działalności jakie poszczególne działy wykonały w roku 2022

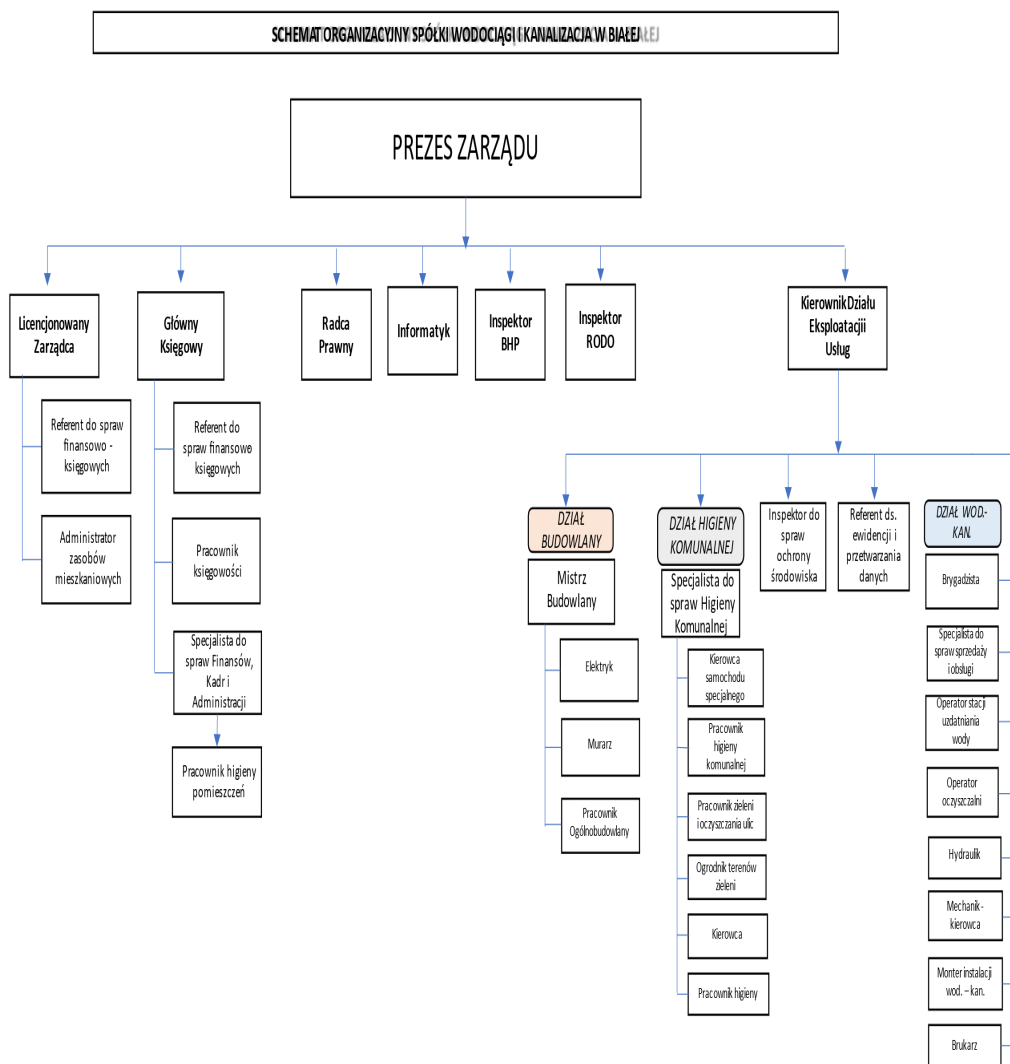
3. Skład Zarządu i Rady Nadzorczej w trakcie roku obrotowego i na dzień 31 grudnia 2022 r oraz struktura.

W roku sprawozdawczym zarząd sprawował funkcję w jednoosobowym składzie. Obowiązki Prezesa Zarządu pełnił Pan Mirosław Libront.

W skład Rada Nadzorcza w roku 2022 wchodziły następujące osoby tj.:

- Jarosław Janusz (przewodniczący) ,
- Dorota Zastónka (wiceprzewodnicząca)

Na dzień 31.12.2022 r. struktura organizacyjna spółki, zatwierdzona zarządzeniem nr 02/03/2021 Prezesa Spółki z dnia 31.03.2021 r. przedstawia się następująco:



Na dzień 31.12.2022 r. w spółce zatrudnionych było 35 osób w tym jedna osoba przebywała na urlopie macierzyńskim, a dwie osoby pracowały na 1/2 etatu. Ponadto spółka zatrudniała na umowę zlecenie 1 osoba - inspektor BHP

4. Informacje nt. zdarzeń proceduralno - prawnych w trakcie roku obrotowego 2022

Zgodnie z art.395 § 1 oraz § 2 Kodeksu Spółek Handlowych oraz § 22 ust. 2 Statutu Spółki w dniu 27 czerwca 2022 r. odbyło się Walne Zgromadzenie Wspólników spółki na którym zostały podjęte uchwały udzielające absolutorium zarządowi i radzie nadzorczej oraz podjęto uchwały zatwierdzające sprawozdanie finansowe za 2021 r.

5. Informacje o kapitale zakładowym spółki

Kapitał zakładowy spółki na dzień 1 stycznia 2022 roku wynosił 6.298.700,00 zł. i dzielił się na 62.987 udziałów o wartości nominalnej 100 zł. w roku sprawozdawczym podwyższono kapitał zakładowy spółki o kwotę 371.000,00 (dokapitalizowanie przez Gminę Biała). Na dzień 31.12.2022 r. kapitał zakładowy spółki wynosi 6.669.700,00 zł. I dzieli się na 66.697 udziałów. Całość udziałów posiada Gmina Biała

II. OMÓWIENIE SYTUACJI GOSPODARCZEJ I EKONOMICZNEJ SPÓŁKI

1. Przychody Spółki wykazane w rachunku zysków i strat (informacja o podstawowych produktach i usługach, a także zmianach w tym zakresie w danym roku obrotowym)

Przychody w rozbiciu na rodzaj sprzedaży w poszczególnych rodzajach działalności:

Lp.	Wyszczególnienie przychodów	Rok obrotowy 2022		Rok poprzedni	Zmiana (3-5)/5 (%)
		PLN	Struktura %	2021	
1.	2	3	4	5	6
2.	Przychody z działalności podstawowej				
3.	* Przychody z tyt.sprzedaży wody	1 336 046,10	19,6	1 283 331,79	4%
4.	* Przychody z tyt.odprow.ścieków	797 021,85	11,7	801 327,92	-3%
5.	* Przychody z tyt.opt.abonamentowej	251 103,45	3,7	249 932,45	0,5%
6.	* Przychody działu wod. - kan.	749 383,21	11,0	187 649,65	299%
7.	* Przychody działu remontowego	41 998,67	0,6	54 449,38	-23%
8.	* Przychody działu higieny komunalnej	2 779 599,55	40,8	2 509 580,71	11%
9.	* Przychody z tyt.zarządzania cmentarz	8 130,05	0,1	8 130,12	0%
10.	*Przychody z tyt.sprzedaży o dostarczenia ciepła	156 245,99	2,3	54 100,07	189%
11.	* Przychody z tyt.zarządz.wspólnotami	273 051,14	4,0	243 329,61	12%
12.	Razem przychody z podstawowej dział.	6 392 580,01	93,8	5 391 831,70	19%
13.	Pozostałe przychody operacyjne	418 228,44	6,1	365 707,45	14%
14.	Przychody finansowe	8 617,08	0,1	3 794,42	127%
15.	Ogółem przychody	6 819 425,53	100	5 761 333,57	18%

W powyższej tabeli przedstawiono przychody ogółem jakie spółka uzyskała w roku sprawozdawczym. W 2022 roku Spółka zanotowała 18% wzrost przychodów w stosunku do roku poprzedniego tj. o kwotę 1.058.091,96 zł. Znaczący wzrost przychodów wynika w dużej mierze z dodatkowych usług jakie spółka wykonała w 2022 r. , jak również przychody z tytułu sprzedaży - dostarczania ciepła. Oprócz przychodów z działalności podstawowej na wielkość przychodów wpłynęły także:

- a) pozostałe przychody operacyjne w kwocie 418.228,44 zł. tj.: przychody z tytułu wyksięgowania rezerw na należności - 19.790,31 zł.; przychody z tytułu kosztów upomnień - 2.338,00 zł. ; przychody z tytułu refundacji za energię - 12.962,65 zł.; przychody z tytułu umorzenia wartości dofinansowania na budowę oczyszczalni i kanalizacji na ul. opolskiej w Białej . - 205.920,24 zł. ; przychody z tytułu najmu lokali - 151.272,89 zł.; Przychody z tytułu odszkodowania - 22.815,45 zł.; dofinansowanie do terminala płatniczego - 3.111,42 zł.; pozostałe przychody - 17,48 zł. ;
- b) przychody finansowe w kwocie 8.617,08 zł. tj.: odsetki od nieterminowych wpłat należności - 7.246,87 zł. ; odsetki od lokat i rach. bieżących - 1.321,16 zł. ; pozostałe przychody - 49,05 zł.

Osiągnięte przychody z działalności podstawowej (tj. sprzedaż wody , odbiór ścieków ora przychody z tytułu abonamentu) realizowane są w oparciu o taryfy, sporządzone zgodnie z przepisami ustawy z dnia 7 czerwca 2001 r. o zbiorowym zaopatrzeniu w wodę i zbiorowym odprowadzaniu ścieków (tj. dz.U.2020 poz.2028) .

Spółka 01 marca 2021 r. zgodnie z wymaganym obowiązkiem złożyła do Regionalnego Zarządu Gospodarki Wodnej w Gliwicach Państwowego Gospodarstwa Wodnego Wody Polskie wniosek taryfowy, który zawierał nowe stawki opłat. Wniosek został zatwierdzony przez w/w instytucję i zgodnie z wszystkimi procedurami nowa taryfa weszła w życie z dniem 22 czerwca 2021 r. Poniżej tabela przedstawiająca nowe stawki opłat na kolejne 3 lata.

Wysokość opłat za 1 m³ wody i ścieków oraz opłat stałych na okres 3 lat (w złotych, netto):

Za wodę pobraną z urządzeń zbiorowego zaopatrzenia:	Taryfa obowiązująca do 21.06.2021	Taryfa w okresie od 1 do 12	Taryfa w okresie od 13 do 24	Taryfa w okresie od 25 do 36
1. wszyscy odbiorcy usług:	3,75 zł/m ³	3,95 zł/m ³	4,10 zł/m ³	4,10 zł/m ³
2. stała opłata abonamentowa:	5,65 zł/ odb./ m-c	5,65 zł/ odb./ m-c	5,65 zł/ odb./ m-c	5,65 zł/ odb./ m-c
Za ścieki wprowadzone do urządzeń zbiorowego odprowadzania:	Taryfa obowiązująca	Taryfa w okresie od 1 do 12	Taryfa w okresie od 13 do 24	Taryfa w okresie od 25 do 36
1. wszyscy odbiorcy usług	12,70 zł/m ³	12,70 zł/m ³	12,70 zł/m ³	12,70 zł/m ³
2. stała opłata abonamentowa	6,60 zł/odb./ m-c	6,60 zł/odb./ m-c	6,60 zł/odb./ m-c	6,60 zł/odb./ m-c

Do cen i stawek opłat określonych w taryfie dolicza się podatek od towarów i usług, zgodnie z par. 2, pkt 1), 2) i 6) rozporządzenia w sprawie określania taryf.

Na podstawie Uchwały nr XXII.268.2021 Rady Miejskiej w Białej ustalona została dopłata z budżetu Gminy Biała do 1 m³ dla odbiorców usług zbiorowego odprowadzania ścieków wg. taryfy, dla gospodarstw domowych z terenu miasta i gminy Biała w wysokości 2,00 zł. brutto na okres od 1 stycznia 2022 r. do 31 grudnia 2022 r.

KOSZTY

Lp.	Wyszczególnienie kosztów	Rok obrotowy 2022		Rok poprzedni 2021	Zmiana (3-5)/ 5(%)
		PLN	Struktura %		
1.	2	3	4	5	6
2.	Amortyzacja	505 909,99	7%	512 566,57	-1%
3.	Zużycie materiałów i energii	1 310 897,90	19%	863 947,28	52%
4.	Usługi obce	1 806 774,71	26%	1 435 766,16	26%
5.	Podatki i opłaty	433 872,04	6%	421 798,85	3%
6.	Wynagrodzenia	2 169 026,18	31%	2 033 439,94	7%
7.	Ubezpieczenia społ. I inne świadczenia	522 172,93	8%	488 875,09	7%
8.	Pozostałe koszty rodzajowe	64 709,51	1%	61 953,75	4%
9.	Razem koszty rodzajowe	6 813 363,26	98%	5 818 347,64	17%
10.	Pozostałe koszty operacyjne	116 217,11	2%	121 415,62	-4%
11.	Koszty finansowe	27 813,66		17 959,60	55%
12.	Ogółem koszty	6 957 394,03	100%	5 355 310,32	30%

W roku 2022 spółka odnotowała 30 % wzrost kosztów rodzajowych w porównaniu z rokiem poprzednim o kwotę 1.602.083,71 zł. W roku sprawozdawczym wystąpiły w spółce również:

- a) pozostałe koszty operacyjne w kwocie 116.217,11 zł. tj.: pozostałe koszty związane z wynajmem lokali - 116072,17 zł. ; pozostałe koszty - 144,94 zł.;
- b) koszty finansowe w kwocie 27.813,66 zł. tj.: odsetki o kredytu w WFOŚIGW w Opolu - 27.343,65 zł. ; odsetki budżetowe - 374,73 zł. ; odsetki od nie term. wpł. zob.- 78,28 zł. ; wysięgowanie różnic księg. - 1,00 zł.; Koszty upomnienia - 16,00 zł.

2. Informacja o umowach kredytowych oraz o udzielonych i otrzymanych pożyczkach na dzień 31.12.2022 r.

Na dzień bilansowy spółka ma zawarte trzy umowy kredytowe, które zostały zaciągnięte w WFOŚIGW w Opolu na:

1. Budowę oczyszczalni ścieków w na dzień 31.12.2022 do spłaty 343.260,00 zł.
2. Zakup samochodu DAFF do wywozu nieczystości stałych na dzień 31.12.2022 r. do spłaty - 202.500,00 zł.
3. Rozbudowa oczyszczalni ścieków w Białej (wiata + niecka) na dzień 31.12.2022 r. do spłaty - 334.300 zł.

Łączne zobowiązanie kredytowe na dzień 31.12.2022 r. wynosi 880.060,00 zł.

3. Środki pieniężne

Na ostatni dzień roku obrotowego spółka dysponowała następującymi środkami pieniężnymi:

- środki na rachunkach bankowych - 848.868,09 zł. w tym
- środki na koncie VAT - 99.516,89 zł.
- środki pieniężne dostępne w kasie - 14.143,21 zł.

Razem dostępne środki pieniężne : 863.011,30 zł.

Powyższa kwota w pełni zapewnia możliwość finansowania bieżących zobowiązań oraz zobowiązań budżetowo - prawnych.

III. NAKŁADY INWESTYCYJNE I REMONTY

Spółka w roku 2022 realizowała następujące zadania a mianowicie

- Modernizacja sieci wodociągowej we wsi Mokra koszt zadania 160.267,98 zł.
- Przygotowanie dokumentacji na budowę nowej oczyszczalni ścieków we wsi Chrzelice koszty poniesione na dokumentację wyniosły 130.920,00 zł.
- Zakup ciągnika Kubota z kabiną wraz z osprzętem tj. piaskarka oraz pług za kwotę 118 750,35 / 96 545,00 zł.

Poza tym spółka w roku sprawozdawczym na bieżąco i w ramach potrzeb prowadziła bieżące remonty na sieciach wodociągowych i kanalizacyjnych , w celu zapewnienia ciągłego dostaw usług.

IV. POZOSTAŁE INFORMACJE

Spółka realizuje wszystkie obowiązki wynikające z przepisów w zakresie ochrony środowiska, składając wymagane z tego tytułu raporty i sprawozdania, a także ponosząc opłaty w 2022 roku za :

- * Korzystanie ze środowiska - 1.508,00 zł.
- * Usługi wodne - 67.833,00 zł.

1. PRODUKCJA I DOSTAWA WODY

Działalność Stacji Uzdatniania Wody związana z produkcją i dostawą wody koncentrowała się na ciągłym, bezawaryjnym i skutecznym podawaniu wody przeznaczonej do spożycia przez ludzi. W całym 2022 roku jakość wody uzdatnionej dostarczonej odbiorcom usług odpowiadała wymaganiom Rozporządzenia Ministra Zdrowia w sprawie jakości wody przeznaczonej do spożycia przez ludzi. Efekt taki osiągnięto dzięki właściwej profilaktyce i możliwościom techniczno-eksploatacyjnym SUW. Głównym celem było przestrzeganie dyscypliny w robotach techniczno-eksploatacyjnych takich jak:

- utrzymanie w ciągłej gotowości technicznej agregatów prądotwórczych, jako alternatywnego źródła energii
- utrzymanie, zgodnie z zaleceniem Państwowego Powiatowego Inspektora sanitarnego, profilaktycznej dezynfekcji wody
- prowadzenie ścisłego nadzoru studni, aby nie doszło do nieporządanego zanieczyszczenia z zewnątrz.

Ujęcia wody objęte są stałym monitoringiem i posiadają aktualne zatwierdzone strefy ochronne

2. ODBIÓR I OCZYSZCZANIE ŚCIEKÓW

Ścieki przed odprowadzeniem do odbiornika poddawane są mechanicznym i biologicznym procesom oczyszczania. Priorytetem jest spełnienie wymagań jakościowych ścieków oczyszczonych określonych w pozwoleniu wodnoprawnym. Istniejąca oczyszczalnia ścieków została oddana do użytku w 2018 roku, jednak w miarę potrzeb jest modernizowana w 2021 roku wybudowano wiatę na osady i drugi zbiornik na ściek dowożone aby usprawnić i ułatwić spółce działania w tym obszarze.

V. KIERUNKI ROZWOJU SPÓŁKI

W ramach planów rozwoju Spółki najistotniejszym pod względem kosztów przedsięwzięciem będzie budowa drugiej oczyszczalni ścieków w miejscowości Chrzelice . Zadanie to jest kolejnym wyzwaniem jakie spółka stawia sobie do realizacji, aby zapewnić mieszkańcom lepsze warunki życia . W pierwszej kolejności podłączone do w/w inwestycji będą dwie miejscowości Łącznik i Dębina w kolejnych latach następne wioski. Spółka na budowę oczyszczalni ścieków pozyskała środki UE w kwocie 5.000.000,00 zł. pozostała część będzie realizowana ze środków własnych.

Kolejnym obszarem planowanego rozwoju działalności jest montaż paneli fotowoltaicznych na wszystkich stacjach SUW, oczyszczalni ścieków, budynku administracyjno-biurowym. Z uwagi na rosnące koszty energii zadanie to jest istotnym elementem w strategii rozwoju spółki. Inwestycją tą spółka planuje wykonać w roku 2023. Zarząd w miarę możliwości, będzie analizował możliwość pozyskania środków z funduszy zewnętrznych w postaci

dotacji jak również preferencyjnych pożyczek m.in. na budowę zakładu produkującego pellet jak również na wymianę wodomierzy z możliwością zdalnego odczytu.

Pomimo, iż spółka w roku sprawozdawczym osiągnęła ujemny wynik finansowy nie wpłynie to znacząco na planowane inwestycje. Ciągły dochód uzyskiwany z działalności podstawowej jak również z działalności dodatkowej pozwoli na zapewnienie realizacji zaplanowanych celów, nie występują zagrożenia co do możliwości kontynuacji działalności przez spółkę.

Czynniki ryzyka i zagrożenia dla działalności spółki w 2023 r.:

- **Sytuacja makroekonomiczna** . Na realizację założonych przez Spółkę celów strategicznych i osiągane wyniki finansowe wpływ mają czynniki makroekonomiczne, niezależne od działań Spółki. Do tych czynników zaliczyć można: prognozy wyhamowania wzrostu gospodarczego, ogólną kondycję gospodarki, politykę podatkową, niepewną sytuację w sektorze energetyki, oraz galopującą inflację. Czynniki te mogą osłabić planowane przychody oraz wyptynąć na wzrost kosztów.

- **Ryzyko niedoszacowania ceny**. Ustawa o zbiorowym zaopatrzeniu w wodę i zbiorowym odprowadzaniu ścieków zobowiązała spółkę do opracowania wniosku taryfowego na okres 3 lat - istnieje ryzyko niedoszacowania niezbędnych przychodów w długiej trzy letniej perspektywie czasu.

- **Poziom stóp procentowych** - Spółka jest narażona na ryzyko zmienności przepływów pieniężnych powodowanych przez stopy procentowe, związane z aktywami i zobowiązaniami o zmiennych stopach procentowych. Część posiadanego majątku spółka finansuje z zewnętrznych źródeł tj. oprocentowanych pożyczek. Podwyżka stóp procentowych powoduje wzrost kosztów finansowych, związanych z obsługą pożyczek. Wzrost stóp procentowych w ostatnim czasie, wraz z nasilającą się presją inflacyjną wpływają na wzrost kosztów operacyjnych i finansowania działalności spółki.

- **Niepewność osiągnięcia sprzedaży na poziomie prognozowanego popytu**. Popyt kształtowany jest przez czynniki niezależne od spółki. Wpływ na popyt mają takie czynniki jak koniunktura gospodarcza, poziom stóp procentowych, bezrobocie, pogoda. Ogólnoświatowa tendencje związane z ochroną środowiska i informacje, które przekazywane są za pośrednictwem mediów w dużej mierze wpływają na zmianę ludzkich postaw i zachęcają do racjonalnego korzystania z wody.

- **Ryzyko związane ze splotem należności**. Z uwagi na niestabilną sytuację rynkową odbiorcy usług mogą nie regulować swoich zobowiązań. Spółka minimalizuje to ryzyko poprzez bieżący monitoring. W przypadku przekroczenia terminów przez odbiorców uruchamiane są procedury windykacyjne.

VI. INFORMACJE KOŃCOWE

Przedstawiając powyższe sprawozdanie, Zarząd Wodociągów i Kanalizacji w Białej Spółka z o.o. wnosi do Zgromadzenia Wspólników o jego przyjęcie i zatwierdzenie.

Poniesioną stratę netto w wysokości 142.829,52 zł. za rok 2022 Zarząd Spółki proponuje, aby rozliczyć z zysków jakie zostaną osiągnięte w przyszłych okresach sprawozdawczych

Zarząd Spółki Wodociągi i Kanalizacja w Białej oświadcza, że roczne sprawozdanie finansowe za 2022 r. sporządzone zostało zgodnie z obowiązującymi zasadami rachunkowości oraz, że odzwierciedla w sposób rzetelny i jasny sytuację majątkową i finansową Spółki. Sprawozdanie zawiera także prawidłowy obraz sytuacji spółki, w tym opis podstawowych zagrożeń i ryzyk.

VII. OMÓWIENIE ZADAŃ WYKONANYCH W POSZCZEGÓLNYCH DZIAŁACH

Dział Eksploatacji i Usług

W roku 2022 dział Eksploatacji i Usług wykonał:

1. Budowa nowych przyłączy wodociągowych na terenie gminy Biała - 14 sztuk.
2. Wyremontowano 64 sztuk przyłączy wodociągowych.
3. Budowa przyłączy kanalizacji sanitarnej do budynków jednorodzinnych oraz wielorodzinnych - 12 sztuk (odcinki grawitacyjne).
4. Wykonywanie niezbędnych robót celem utrzymania ciągłej dostawy wody pitnej na terenie działania naszej Spółki: Ujęcia SUW i wodociągi grupowe Biała, Gostomia, Pogórze i Józefów.
5. Wykonywanie niezbędnych robót na sieci kanalizacji sanitarnej na przepompowniach oraz na oczyszczalni ścieków w Białej celem odbioru ścieków oraz ich odprowadzenia po ich uprzednim oczyszczeniu.
6. Usuwanie awarii wodociągowych (97) oraz kanalizacji sanitarnej (252), wymiana hydrantów 22 sztuki oraz zasuw, oznaczenie urządzeń wod - kan (tablice informacyjne), wymiana podejść wodomierzowych (35 sztuk), wymiana agregatów pompowych oraz ich remont (w studniach głębinowych), remont zbiorników wyrównawczych (z czystą wodą), wymiana uszkodzonych rurociągów technologicznych.
7. Usługi dla Urzędu Miejskiego w Białej: montaż znaków drogowych na terenie gminy i miasta Biała.
8. Awaryjne naprawianie i asfaltowanie nawierzchni dróg na terenie gminy.
9. Wykonywanie czyszczenia i udroźnienia kanalizacji sanitarnej jednostką uspołecznionym, zakładom pracy oraz klientom indywidualnym.
10. Czyszczenie i naprawa kanalizacji deszczowej na terenie miasta i gminy.
11. Wykonywanie usług sprzętem budowlanym oraz specjalistycznym.
12. Wykonywanie wymian uszkodzonych podejść wodomierzowych z winy odbiorcy - usługa odpłatna.
13. Wydawanie warunków technicznych podłączenia do sieci wod - kan.
14. Usunięcie awarii wodociągowych u odbiorców indywidualnych.
15. Usługi na zlecenie Gminy Biała: udroźnianie rowów gminnych, awaryjne remonty, roboty montażowe i ziemne.
16. Wykonywanie usług specjalistycznych w zakresie wod - kan dla osób fizycznych z terenu Gminy i z po za terenu Gminy.

Informacja dotycząca wskaźników technicznych

Produkcja wody

Ujęcie wody Biała

Zaopatruje w wodę miasto Biała oraz sołectwa: Prężyna, Olbrachcice, Ligota Bialska, Radostynia, Wasiłowice, Miłowice, Kolnowice, Laskowiec, Otoki, Śmicz

1. Woda pobrana z ujęć:

Plan 230.000 m³ wykonanie 226.380 m³ tj. 98,4 %

2. Ilościowa sprzedaż wody:

Plan 190.000 m³ wykonanie 186.592 m³ co stanowi 98,2 %

3. Straty wody:

39.788 m³ Straty 17,5 %

Wodociągi wiejskie

Ujęcie Pogórze

Zaopatruje w wodę sołectwa: Pogórze , Frącki, Górka Prudnicka, Brzeźnica, Łącznik, Chrzelice, Grabina, Dębina, Mokra, Ogiernicze

1. Woda pobrana z ujęć:

Plan 100.000 m³ wykonanie 84.474 m³ co stanowi 84,4 %

2. Woda pobrana na cele technologiczne przed wtłoczeniem do sieci

(płukanie filtrów) 920 m³

3. Ilościowa sprzedaż wody:

Plan 95.000 m³ wykonanie 80.500 m³ co stanowi 84,7 %

3. Straty wody: 3,6 % 3.054 m³

Ujęcie Gostomia

Zaopatruje w wodę sołectwa: Rostkowice, Solec, Browiniec Polski, Wilków, Czartowice, Nowa Wieś

1. Woda pobrana z ujęć:

Plan 90.000 m³ wykonanie 79.521 m³ co stanowi 88,3 %

2. Woda pobrana na cele technologiczne przed wtłoczeniem do sieci

(płukanie filtrów) 3.054 m³

3. Ilościowa sprzedaż wody:

Plan 75.000 m³ wykonanie 60.868 m³ co stanowi 81 %

4. Straty wody: 15.599 m³ 19,6 %

Ujęcie Józefów

1. Woda pobrana z ujęcia:

Plan 4.500 m³ wykonanie 4.235 m³ co stanowi 94 %

2. Ilościowa sprzedaż wody:

Plan 4.500 m³ wykonanie 4.216 m³ co stanowi 93,6 %

3. Straty wody : 0,5 % 19 m³

W straty wody zostają wliczane:

- a. ubytki związane z występującymi awariami na sieci i przyłączach wodociągowych
- b. płukanie sieci wodociągowej poprzez hydranty
- c. woda pobierana na różnorodne cele przez Straż Pożarną
- d. ubytki wody poprzez nieszczelność w sieciach nie identyfikowane w postaci awarii sieci oraz nielegalny pobór wody
- e. błędne wskazania +/- 3% wodomierzy domowych.

Planowana sprzedaż wody w 2022 roku to 364.500 m³ wykonanie w 2022 roku to 332.176 m³ tj. 91 %

Działalność działu eksploatacji i usług w okresie sprawozdawczym

Prowadzenie gospodarki konserwacyjno-remontowej w celu utrzymania ciągłej sprawności eksploatacyjnej:

- 1) stacji uzdatniania wody i urządzeń znajdujących się w nich,
- 2) ujęcia: w Białej, Gostomii, Pogórze, Józefowie i oczyszczalni ścieków w Białej, oraz dwóch przepompowni ścieków na terenie miasta Biała,
- 3) sieci magistralnej i rozdzielczej wodociągowej wodociągowej łącznej długości 98 km oraz sieci kanalizacji sanitarnej o łącznej długości 18,2 km
- 4) przyłączy wodociągowych o łącznej ilości 3155 szt. i o łącznej długości 62,5 km, z których korzystają odbiorcy wody oraz przyłączy kanalizacji sanitarnej w ilości 474 sztuk w tym 463 sztuki do budynków mieszkalnych i zbiorowego zamieszkania o łącznej długości 13,4 km
- 5) hydrantów p.poż. 506 szt.
- 6) Przejęcie w 2019 r. dwóch przepompowni wody strefowych t.j. w Prężynie i Grabinie (po byłym Związku Gmin Aqua Silesia).
- 7) Przejęcie tranzytów wodociągowych po byłym Związku Gmin Aqua Silesia relacji:

Biała - Ligota Bialska

Biała - Olbrachcice

Prężyna - Miłowice - Śmicz

Śmicz - Otoki

Olbrachcice - Solec

Ogiernicze - Moszna

Łącznik - Dębina

Łącznik - Ogiernicze

Łącznik - Chrzelice

Pogórze - Górka Prudnicka

Pogórze - Grabina

Łącznik - Frącki

Biała ujęcie - ul. Prudnicka Biała (zasilanie pierścieniowe)

Gospodarka ściekowa

Głównym obiektem w zakresie gospodarki ściekowej jest oczyszczalnia ścieków oraz sieci kanalizacji sanitarnej o długości 18,2 km.

Wielkość obiektu:

Oczyszczalnia ścieków w skład której wchodzi dwa niezależnie pracujące ciągi technologiczne o wydajności:

Średnia dobową ilość ścieków: $Q_{dśr.} = 2 \times 185 \text{ m}^3/\text{d} = 370 \text{ m}^3/\text{d}$

Maksymalny dobowy przepływ ścieków: $Q_{dmax.} = 2 \times 231 \text{ m}^3/\text{d} = 462 \text{ m}^3/\text{d}$

Maksymalna ilość ścieków dowożonych nie może przekroczyć 20% aktualnej ilości ścieków doptywających kanalizacją sanitarną.

Wymagany stopień oczyszczania

Rozwiązanie oczyszczalni ścieków zapewnia osiągnięcie efektów zgodnych z wymaganiami określonymi w Rozporządzeniu Ministra Ochrony Środowiska z dnia 16 grudnia 2014 r. w sprawie warunków jakie należy spełnić przy wyprowadzeniu ścieków do wód lub ziemi oraz w sprawie substancji szczególnie szkodliwych dla środowiska wodnego (Dz. U. poz. 1800) dla RLM w zakresie 2.000÷9.999. Ścieki oczyszczone i odprowadzone łącznie 75.796 m³.

Wymieniono uszkodzone włązy żeliwne oraz uzupełniono brakujące (w wyniku kradzieży i zużycia technicznego) na kanalizacji sanitarnej oraz uszczelniono studzienki rewizyjne.

Przepompownie ścieków kanalizacji ciśnieniowej na ul. Franka Suchego i Arki Bożka w Białej: wykonano przegląd pomp, usunięto wtórne wytworzone osady tłuszczowe oraz dokonano przeglądu instalacji obsługującej przepompownie.

Przeprowadzono przegląd i konserwację przydomowych przepompowni ścieków przy ul. Szynowice, Przedmieście, Staszica, Nyska, 1 Maja, Szkolnej, Oświęcimskiej o Czarnej, Opolskiej, Kościuszki, Wałowej i Traugutta.

Główne zadania realizowane przez dział eksploatacji i usług w okresie sprawozdawczym w zakresie zaopatrzenia ludności w wodę i odprowadzania ścieków po uprzednim ich oczyszczeniu

1. Opracowano ocenę kontroli okresowej stanu technicznego sprawności i wartości użytkowej urządzeń gospodarki wodnej (dotyczy wszystkich ujęć będących pod administrowaniem Spółki Wod Kan), wymóg art. 62, ust. 1 Prawo Budowlane.
2. Dokonano wymianę podejść wodomierzowych na terenie wodociągu grupowego Pogórze, Gostomia, Biała i Józefów w ilości 301 szt.(zużycie techniczne oraz wymiana legalizacyjna).
3. Wymieniono węzły, zasuw na wodociągu grupowym Gostomia i Pogórze (zużycie techniczne).

4. Wymieniono hydranty wraz z zasuwami odcinającymi na wodociągu grupowym Biała, Gostomia, Pogórze i Józefów 11 szt.

5. Uzupelniono złoża mineralne na filtrach Fe i Mn oraz wymieniono mieszacze wodno - powietrzne na SUW Gostomia (zużycie techniczne oraz wyższe wymogi w zakresie wymienionych wartości Fe i Mn w wodzie pitnej).

6. Zgodnie z rozporządzeniem Ministra Zdrowia z dnia 29 marca 2007 r. w sprawie jakości wody przeznaczonej do spożycia przez ludzi kontynuuje się monitoring jakości wody nadzorowanym przez Państwową Inspekcję Sanitarną obejmujący swoim zakresem kontrolę wewnętrzną zdatności wody do picia. Monitoring ma charakter kontrolny i jest realizowany w ramach harmonogramu zatwierdzonego przez Sanepid wiąże się to z dodatkowymi poważnymi nakładami finansowymi (obsługa laboratoriów, zakup sprzętu specjalistycznego oraz szkolenie pracowników w tym zakresie).

7. W ramach utrzymania ciągłej dostawy wody pitnej dla odbiorców oraz utrzymania ciągłego odbioru ścieków usunięto w okresie sprawozdawczym 97 awarii wodociągowych oraz 252 awarie kanalizacji sanitarnej.

UJĘCIE BIAŁA:

- Wymiana wodomierza studni Nr 3, 5 DN 80 i DN 100
- Wymiana pompy dozującej oraz zbiornika do przygotowania roztworu
- Naprawa awaryjnego źródła zasilania (remont układu smarowania silnika oraz sterowania) oraz naprawa stanu izolacji prądnicy, układu chłodzenia oraz układu
- Wymiana rur tłoczących w studni nr V + remont agregatu pompowego - po za studniami w kierunku SUW (dalszy etap)
- Konserwacja włazów zabezpieczających studni nr V, VI i III oraz ich wnętrza
- Wymiana pompy odwadniającej głowice studni nr V, VI i III
- Wykonywanie codziennej obsługi ujęcia i SUW Biała związanej z ciągłą dostawą wody
- Przeprowadzenie przeglądu i konserwacji TRAFO 15.000/400 V obsługujące ujęcie i SUW Biała (badanie i oleju transformatorowego oraz wymiana izolatorów po stronie wysokiego napięcia)
- Naprawa ogrodzenia w strefie bezpośredniej oraz pielęgnacji zieleni wraz z czyszczeniem kanalizacji odwadniającej
- Remont sprężarki
- Przegląd i zmiany w ustawieniu falownika częstotliwości
- Naprawa rynien, elewacji i dachu

UJĘCIE Józefów

- wymiana wodomierza na stacji SUW
- remont chloratora oraz wymiana zbiornika do sporządzania roztworu

- konserwacja ogrodzenia i pielęgnacja zieleni na terenie ujęcia i SUW
- wymiana agregatu pompowego wraz z armaturą studnia nr II i I
- remont kompresora na SUW
- konserwacja głowic studni nr I i II
- wykonywanie codziennej obsługi związanej z ciągłą dostawą wody
- regeneracja dachu SUW i elewacji oraz ścian wewnętrznych,
- remont sprężarki
- naprawa falownika częstotliwości i tablicy rozdzielczej energii elektrycznej

UJĘCIE GOSTOMIA

- wymiana pompy dozującej wraz z zbiornikiem do przygotowania roztworu
- regeneracja dachu budynku SUW oraz instalacji odgromowej oraz elewacji
- regeneracja filtrów pospiesznych odżelazniacze oraz odmanganiacze
- naprawa pomp wirowych I°
- wymiana zasuw Ø 80 i Ø 100 przy filtrach Fe i Mn sztuk 6
- renowacja zbiorników wyrównawczych 3 x 50 m³
- regeneracja rurociągów technologicznych wraz z armaturą
- remont sprężarki
- konserwacja ogrodzenia i pielęgnacja zieleni na terenie ujęcia i SUW
- wymiana agregatu pompowego wraz z armaturą studnia nr I i II
- wymiana wodomierza studziennego studnia I i II i Fi 80 stacyjnego Ø 100 z
- remont falownika częstotliwości oraz regulatora sterowania napędem
- remont filtrów pospiesznych zamkniętych Fe i Fn oraz wymiana złóż kwarcowych i aktywnego dolomitu prażonego - 5 sztuk oraz uaktywnienie złóż celem osiągnięcia wymaganych parametrów uzdatniania wody zgodnie z rozporządzeniem
- montaż wodomierza Ø 100 na układzie technologicznym uzdatniania wody
- wymiana mieszaczy powietrza wytrącającego Fe i Mn

UJĘCIE POGÓRZE

- regeneracja powierzchni dachowej,
- remont sprężarki oraz instalacji napowietrzającej,
- regeneracja zbiorników filtrów pospiesznych odżelazniaczy oraz odmanganiaczy

- regeneracja rurociągów układów technologicznych wraz z armaturą oraz montaż wodomierza Ø 100 (popłuczyny)
- regeneracja zbiorników wyrównawczych 200 m³
- zakup chloratora elektromagnetycznego wraz ze zbiornikiem na roztwór podchlorynu sodu
- wymiana agregatu pompowego studnia nr I a
- wymiana włączów w zbiorniku popłuczyn
- remonty na sieci i instalacji wod-kan
- wykonywanie codziennej obsługi związanej z ciągłą dostawą wody
- remont sprężarki
- konserwacja ogrodzenia i pielęgnacja zieleni na terenie ujęcia i SUW
- wymiana wodomierza studziennego studnia nr 1 i 2 Ø 100 z możliwością zdalnego przekazywania informacji
- przegląd falownika częstotliwości oraz regulatora sterowania napędem
- remont filtrów pospiesznych zamkniętych Fe i Fn oraz wymiana złóż kwarcowych i aktywnego dolomitu prażonego - 6 sztuk oraz uaktywnienie złóż celem osiągnięcia wymaganych parametrów uzdatniania wody zgodnie z rozporządzeniem
- wymiana mieszaczy powietrza wytrącających Fe i Mn

Remonty środków transportu i sprzętu

- wykonano remont samochodu VW Bus - obsługującego teren wiejski oraz remont samochodu dostawczego VW TRANSPORTER
- naprawy bieżące i awaryjne koparki, i ciągnika oraz samochodu IVECO
- naprawy bieżące i awaryjne sprzętu pomocniczego tj. kosiarek do trawy, przecinarki do asfaltu, młota spalinowego, stopki ubijającej typu HTV 80, przyczep jedno i dwu osiowych, beczki asenizacyjnej oraz elektronarzędzi, wiertnicy spalinowej,
- naprawiono agregat hydrauliczny wraz z młotem udarowym, przecinarką do betonu oraz pompą, wykonanie remontu koparki JCB (2 sztuki)

Spółka w roku sprawozdawczym wykonała szereg usług odpłatnych. W roku 2022 w zakresie usług wod - kan oraz prac remontowo - budowlanych dla mieszkańców gminy oraz na zewnątrz gminy

Zestawienie sprzedaży wody w latach 2017-2022 przedstawia poniższa tabela

Lp	Ujęcie wody	Sprzedaż wody w m ³					
		2017	2018	2019	2020	2021	2022
1	Biała	166 715	173 951	177 213	174 899	169 847	169 802
		165 257	173 934	165 294	153 811	147 977	
	cele spożywcze	24	17	-			
	przemysł	1 434	-	11 919	21 088	21 870	
2	Gostomia	76 163	75 560	75 480	69 186	68 676	60 868
		76 163	75 560	69 266	57 538	57 488	
	cele spożywcze	-	-	-	-		
	przemysł	-	-	6 214	11 648	11 188	
3	Pogórze	88 822	93 595	97 454	95 716	90 548	97 290
		88 752	93 543	91 818	82 958	80 467	
	cele spożywcze	-	52	-	-		
	przemysł	70	-	5 636	12 758	10 081	
4	Józefów	4 406	4 878	4 813	2 905	4 424	4 216
	gospod.domow	4 406	4 878	3 966	2 905	3 096	
				847	-	1 328	
	Razem	336 106	347 984	354 960	342 706	333 495	332 176

SPRZEDAŻ WODY ZA ROK 2022 (w m³)

L.P.	Miejscowość	Sprzedaż wody
1.	Biała	83 557
2.	Ligota Bialska	11 155
3.	Olbrachcice	12 980
4.	Prężyna	12 213
5.	Miłowice	2 080
6.	Kolnowice	4 603
7.	Laskowiec	2 990
8.	Wasilowice	5 154
9.	Radostynia	6 274
10.	Otoki	5 611
11.	Śmicz	11 807
12.	Krobusz	9 517
13.	Żabnik	1 861
14.	Gostomia	15 422
15.	Rostkowice	11 969
16.	Solec	9 176
17.	Browieniec Polski	5 849
18.	Wilków	10 182
19.	Czartowice	2 797
20.	Nowa Wieś	5 473
21.	Mokra	3 519
22.	Dębina	2 224
23.	Pogórze	15 460
24.	Frącki	2 381
25.	Górka Prudnicka	5 579
26.	Brzeźnica	5 408

27.	Łącznik	30 202
28.	Chrzelice	12 883
29.	Grabina	15 829
30.	Ogiernicze	3 805
31.	Józefów	4 216
	Ogółem	332 176

Dział Higieny Komunalnej

Informacja została podzielona i opisana zgodnie z niżej określony podziałem:

I. Działalność związana z utrzymaniem Cmentarza komunalnego

1. Administrowanie cmentarzem komunalnym zgodnie z umowami nr GKZP.7045.1.2022 zawarta pomiędzy Wodociągami a Gminą Biała.

2. Świadczenie usług w zakresie utrzymania porządku i czystości na Cmentarzu Komunalnym które obejmuje:

- wywóz nieczystości stałych (pojemniki 1100 l - 4 szt.), co daje około 240 pojemników na rok
- oczyszczanie Cmentarza Komunalnego (zamiatanie i grabienie suchych liści i gałęzi) utrzymanie porządku
- koszenie Cmentarza Komunalnego (w zależności od potrzeb również grabienie, załadunek i wywóz skoszonej trawy i liści),
- przecinka drzew i krzewów,
- sprzątanie kontenera WC
- odśnieżanie Cmentarza Komunalnego w okresie zimowym i posypywaniem mieszanką uszorstniającą

II. Działalność związana z prowadzeniem akcji „zima”

1. Odśnieżanie i posypywanie dróg i chodników na terenie miasta i Gminy Biała o powierzchni 174 498,88 m² według umowy nr GKZP.7021. .2022 zawartą pomiędzy Gminą Biała a Wodociągami i Kanalizacją w Białej.

2. Odśnieżanie i posypywanie dróg gminnych - zewnętrznych:

Teren A, B, C i D.

3. Odśnieżanie i posypywanie dróg i chodników według zleceń Urzędu Miejskiego w zależności od potrzeb.

III. Zieleń miejska

1. Utrzymanie zieleni na terenie miasta i gminy Biała

a) Koszenie trawy - 70 700 m²

b) Cięcie żywopłotów - 2 000 m²

2. Pracę wykonano wg umowy nr GKZP.7021.3.2022 zawartą pomiędzy Gminą Biała i WiK Biała.

3. Ilość koszeń i cięć w zależności od potrzeb.

4. Dodatkowe prace na zieleni:

a) pielęgnacja form zieleni przy ul. Prudnickiej w Białej

b) montaż i demontaż choinki bożonarodzeniowej na rynku

c) wykaszanie, sprzątanie i wywóz trawy z ogrodu Ośrodka Pomocy Społecznej, ul. Prudnicka w Białej

d) nasadzenie kwiatów pelargonii i umieszczenie ich na słupach elektrycznych na rynku w Białej

IV. Działalność związana z oczyszczaniem ulic i chodników gminnych

1. Zgodnie z umową nr GKZP.7021.2.2022 zawartą z Gminą Biała

a) Powierzchnia ulic wynosi 37 620 m²

b) Powierzchnia chodników wynosi: 11 306 m²

c) Sprzątanie placów zabaw: 230 m²

d) Utrzymanie utwardzonych terenów publicznych 5 802 m² (Rynek 4 850 m², plac. ul. Opolska 151 m², OPS 801 m²)

e) Pozimowe oczyszczanie ulic i chodników - powierzchnia j. w.

V. Nieczystości płynne.

1. Wywóz nieczystości płynnych - budynki komunalne i wspólnoty

Wywóz nieczystości płynnych wg umów z instytucjami na terenie miasta i gminy Biała

2. Wywóz nieczystości płynnych wg zleceń prywatnych

Ilość wywożonych nieczystości płynnych dla wszystkich zleciodawców w roku 2022 r.

wyniosła 6.655 m³.

Nieczystości płynne wywożone są do zlewni przy oczyszczalni ścieków w Białej zarządzanej przez Wodociągi i Kanalizacja w Białej.

VI. Nieczystości stałe

W roku 2022 nasza spółka świadczyła usługi z zakresu wywozu nieczystości stałych dla instytucji, zakładów pracy, punktów usługowych znajdujących się na terenie Gminy Biała oraz odbierała i zagospodarowała odpady komunalne pochodzące z terenu nieruchomości zamieszkałych, na których powstają odpady komunalne na terenie Gminy Biała zgodnie z umową nr GKZP.272.8.2022 zawartą z Gminą Biała.

Wywieziono na wysypisko RCGO Domaszkowice:

Zmieszane niesegregowane odpady komunalne - 1.361,20 t

Odpady wielkogabarytowe - 45,20 t

Odpady Bio - 166,14 t

Tworzywa sztuczne - 230,29 t

Inne odpady nieulegające biodegradacji (cementarze) - 15,08 t

Inne niewymienione frakcje zbierane w sposób selektywny (popiół) - 526,83 t

Papier i tektura - 18,76 t

Odebrała firma „BARTEK” Bartków Marek

Papier i tektura - 35,90 t

PET - 25,52 t

Odebrała firma Krynicki (zakład Lubliniec):

Szkło - 176,44 t

Odebrała firma Enviropol PL Sp. z o.o.:

Odpady elektroniczne i elektryczne - 6,46 t

Zgodnie z umową nr GKZP.7031.2.2022 zawartą z Gminą Biała w roku 2022 wykonano usługę transportu z Punktu Selektywnej Zbiórki Odpadów Komunalnych przy ul. Lipowej w Białej 123 sztuk kontenera KP-7 na składowisko odpadów RCGO Domaszkowice.

Dział remontowo - budowlany

Dział remontowo- budowlany realizuje remonty budynków i lokali mieszkalnych zarówno komunalnych, wspólnotach mieszkaniowych jak i osób prywatnych w branży ogólnobudowlanej.

Wykonujemy również prace na obiektach niemieszkalnych. W ramach spółki pomagamy w realizacji przetargów, robót bieżących i awaryjnych dla działu higieny i działu wodociągowego.

W okresie sprawozdawczym w dziale zatrudnionych były 3 osoby. W 2022 roku wykonaliśmy zadania na kwotę 712 416,01 złotych brutto. Poza tym, wykonaliśmy awaryjne naprawy na oczyszczalni ścieków w Białej i Łączniku, awaryjne naprawy przydomowych przepompowni ścieków w Białej oraz budowę budynku przy ul. Prudnickiej 43.

- 1. W miesiącu styczniu wystawiono 11 faktur na kwotę 4 034,78 zł;*
- 2. W miesiącu lutym wystawiono 15 faktur na kwotę 6 285,15 zł;*
- 3. W miesiącu marcu wystawiono 13 faktur na kwotę 5 012,24 zł;*
- 4. W miesiącu kwietniu wystawiono 8 faktur na kwotę 2 287,01 zł;*
- 5. W miesiącu maju wystawiono 13 faktur na kwotę 2 495,26 zł;*
- 6. W miesiącu czerwcu wystawiono 11 faktur na kwotę 3 542,70 zł;*
- 7. W miesiącu lipcu wystawiono 8 faktury na kwotę 1 911,37 zł;*
- 8. W miesiącu sierpniu wystawiono 6 faktur na kwotę 4 508,38 zł;*
- 9. W miesiącu wrześniu wystawiono 7 faktur na kwotę 4 404,37 zł;*
- 10. W miesiącu październiku wystawiono 132 faktur na kwotę 3 397,28 zł;*
- 11. W miesiącu listopadzie wystawiono 9 faktur na kwotę 4 367,90 zł;*
- 12. W miesiącu grudniu wystawiono 5 faktur na kwotę 4 124,57 zł.*

Dział zarządzania wspólnotami mieszkaniowymi

Komórka zarządzająca wspólnotami mieszkaniowymi w ramach prowadzonej działalności wykonuje wszelkie sprawy dotyczące zarządzania poszczególnymi wspólnotami w tym: bieżące prace związane z administrowaniem zarządzaniem 83 wspólnotami mieszkaniowymi na terenie gminy Białej, Głogówka, Strzeleczek i Prudnika. Zgodnie z poniższym zestawieniem spółka zarządza 83 wspólnotami o łącznej powierzchni 41.105,82 m²

AKTUALNA LISTA WSPÓLNOT NA DZIEŃ 31.12.2022 r. ZARZĄDZANYCH PRZEZ WODOCIĄGI I KANALIZACJA W BIAŁEJ SP. Z O.O.		
L.p.	Nazwa Wspólnoty Mieszkaniowej	Powierzchnia (m²) Użytkowa
1	WM nr 1; Kołłątaja 2-4/1- Go Maja 30 Biała	1 323,85
2	WM nr 2; Kościuszki 20 , Biała	467,85
3	WM nr 3; Kościuszki 8 , Biała	229,00
4	WM nr 4; 1-Go Maja 34 , Biała	231,57
5	WM nr 5; 1- Go Maja 5/ Rynek 13 , Biała	1 122,44
6	WM nr 6; Opolska 7 , Biała	427,30
7	WM nr 7; Rynek 14 , Biała	686,61
8	WM nr 8; Prudnicka 11 , Biała	631,46
9	WM nr 10; Prudnicka 4 , Biała	532,47
10	WM 11; Prudnicka 12 , Biała	439,12
11	WM nr 12; Rynek 17,18,19 , Biała	716,41
12	WM 13; Szkolna 5 , Biała	482,15
13	WM nr 14; Nowa 11 A , Łącznik	143,19
14	WM nr 16; Śmicz 60 A	293,72
15	WM nr 17; Rynek 15 , Biała	156,01
16	WM nr 18; Lipowa 3, 3 A , Biała	395,94

17	WM nr 21; Parkowa 1,3,5 , Biała	557,85
18	WM nr 22; Plac Zamkowy 2 , Biała	538,50
19	WM nr 23; Kilińskiego 8 , Biała	206,76
20	WM nr 27; Rynek 22 , Biała	336,20
21	WM nr 28; 1- Go Maja 46,48 , Biała	504,70
22	WM nr 29; Rynek 27 , Biała	285,80
23	WM nr 30; Stare Miasto 17 , Biała	378,36
24	WM nr 31; Nyska 3 , Biała	271,48
25	WM nr 32; św. Walentego 15,16 , Łącznik	556,44
26	WM nr 33; Szkolna 3 , Biała	213,59
27	WM nr 35; Rynek 12 , Biała	416,60
28	WM Młyńska 38 , Prudnik	543,10
29	WM Szkolna 6 , Prudnik	464,35
30	WM Brzeźnica 9	228,15
31	WM Kwiatowa 3 , Prudnik	128,82
32	WM Skowrońskiego 4 , Prudnik	487,02
33	WM Armii Krajowej 8 , Biała	581,01
34	WM Nad Złotym Potokiem 44 , Łąka Prudnicka	651,80
35	WM Kolejowa 39 , Prudnik	594,69
36	WM Klasztorna 16 , Prudnik	799,05
37	WM Krzywa 3 , Prudnik	143,53
38	WM Rynek 25 , Biała	177,70
39	WM Plac Wolności 7 , Prudnik	611,19
40	WM Morcinka 17 , Prudnik	706,14
41	WM Chrobrego 8-10 , Prudnik	1 341,00
42	WM Kolejowa 37 , Prudnik	421,47
43	WM Chopina 5-7 , Głogówek	997,30
44	WM Kolnowice 14	195,08
45	WM Chrobrego 50 , Prudnik	360,65

46	WM Kilińskiego 10 , Biała	221,02
47	WM Wąska 1 , Prudnik	174,95
48	WM Sobieskiego 24 , Prudnik	182,69
49	WM Armii Krajowej 2-4 , Biała	703,97
50	WM Brzeźnica 10	472,95
51	WM Zamkowa 4 , Głogówek	316,94
52	WM Kościuszki 1 , Prudnik	500,16
53	WM Młyńska 51 , Prudnik	577,67
54	WM Piastowska 5 , Prudnik	344,06
55	WM ul. Armii Krajowej 6A , Prudnik	235,93
56	WM ul. 1-Go Maja 32 , Biała	282,22
57	WM ul. Prudnicka 8 , Biała	905,88
58	WM ul. Stare Miasto 24 , Biała	504,03
59	WM ul. Nyska 36 , Biała	228,63
60	WM ul. Zamkowa 4,4A;6,6A Moszna	1 706,10
61	WM ul. Zamkowa 2 Moszna	1 081,86
62	WM ul. Mickiewicza 9 , Głogówek	241,50
63	WM ul. Chrobrego 37 , Prudnik	407,56
64	WM ul. Mickiewicza 1 , Głogówek	126,85
65	WG ul. Zamkowa 12A , Moszna	192,70
66	WM ul. Armii Krajowej 14 , Prudnik	1 057,90
67	WM ul. Rynek 23 , Biała	422,95
68	WM ul. Prudnicka 7, Biała	249,37
69	WM ul. Góra Wolności 3 , Biała	492,73
70	WM ul. Legionów 18 , Prudnik	547,65
71	WM ul. Zamkowa 6 , Łąka Prudnicka	362,01
72	WM Dobroszewice 33 , Lubrza	540,31
73	WM ul. Poniatowskiego 3B , Prudnik	915,80
74	WM ul. Zamkowa 2 , Łąka Prudnicka	371,71
75	WM ul. Szkolna 9 , Łąka Prudnicka	418,50
76	WM ul. Jana Pawła II 15, Łąka Prudnicka	423,32

77	WM ul. Armii Krajowej 3, Prudnik	763,40
78	WM ul. Dąbrowskiego 1, Prudnik	674,99
79	WM ul. Dąbrowskiego 36, Prudnik	625,26
80	WM ul. Opolska 20, Biała	458,33
81	WM ul. Rynek 22, Prudnik	310,65
82	WM Chrzelice 175	603,12
83	WM ul. Młyńska 46, Prudnik	482,73
Razem		41 105,82

Biała, dnia 14.06.2023 r.